

臺灣藝文之旅 手冊



駐泰代表處觀光組、文化組共同編纂

2020年4月

目錄

一、	前言	3
二、	臺灣觀光的優勢與潛力	3
三、	觀光聯絡與諮詢窗口：@VisitTaiwan	6
四、	臺灣藝文之旅景點	6
1.	國立故宮博物院.....	6
2.	國立臺灣博物館.....	8
3.	國立國父紀念館.....	10
4.	國立中正紀念堂	12
5.	國家人權博物館.....	15
6.	華山文創園區	18
7.	國家兩廳院	20
8.	臺中國家歌劇院.....	23
9.	國立臺灣美術館.....	25
10.	文化部文化資產園區.....	27
11.	國立工藝研究發展中心.....	28
12.	國立臺灣歷史博物館	30
13.	國立臺灣文學館	32
14.	衛武營國家藝術文化中心.....	35
15.	國立臺灣史前文化博物館.....	37
16.	國立傳統藝術中心/臺灣戲曲中心	39

一、 前言

臺灣由於歷史及地緣之故，前後歷經不同族群的統治，因此富含原住民文化、荷蘭文化、西班牙文化、日本文化、漢人文化及近年來各國新住民來臺落地生根所留下的各國文化，可謂世界的縮影。其次，這些外來及本土文化經過不斷的衝擊、碰撞、乃至融合後逐漸形成今日我們所見的臺灣—一個多元並立、具有傳統與現代的面向、並以臺灣為主體文化的國家。

臺灣富有非常濃厚之文化底蘊，並體現在各種方面上，舉凡飲食文化、宗教文化、節慶文化及藝術文化等皆獨具特色，經過歷史的洗鍊，先民留下的寶貴資產如傳統建築、人文史蹟及民俗與藝術等，皆被視為珍寶，並為臺灣覆上神秘的面紗，不斷吸引各國旅客前來一探究竟。

上述各項文化若論及最能造成視覺上之衝擊效果，莫過於臺灣建築，臺灣建築風格為現代與傳統並立，不論是荷西時期為傳教所設的教堂、明鄭時期引進的閩南式建築、清代的中西文化融合特色建築、日治時期引進的鋼筋混凝土技術及戰後臺灣出現的融合中國古典風格之後現代設計風格，在在證明臺灣建築走向多元化。

為讓泰國民眾了解臺灣多元建築風格與豐富的藝文內涵，特此編纂藝文之旅觀光手冊，內容除包含國立故宮博物院、國父紀念館、中正紀念堂及國家兩廳院等已具有相當名氣之建築與文化特色外，尚有位於其他縣市待發掘之特色建築、館藏與展演，手冊一共介紹16個國立藝文場館，期許泰國民眾藉由此手冊搶先一睹臺灣建築與藝文之美，進而親自到臺灣旅遊並體驗不同於泰國之文化。

二、 臺灣觀光的優勢與潛力

福爾摩沙(美麗之島)便是當初16世紀葡萄牙人看到臺灣這塊島嶼所發出的讚嘆!綠意盎然的臺灣彷彿讓我們置身世外桃源。因為介於日本和菲律賓之間，更居於東亞島弧之中央位置，是亞太地區海、空運交通要道。臺灣總面積約為36,000平方公里，臺灣本島東西狹而南北長，全島有三分之二的面積分佈著高山林地，其他部分則由丘陵、平臺高地、海岸平原及盆地所構成，因地貌有所差異，理所當然造就出不同的臺灣奇景。

甲、觀光優勢

氣候概況

如果你來自高緯度國家，那你可以拋掉厚重的外衣，盡情享受溫暖的陽光，因臺灣四面環海，深受海洋氣流的影響，濕潤的天氣型態將讓你全然忘卻那乾燥寒冷的感覺;如果你來自低緯度國家，依然可以陶醉於溫暖的陽光，因為臺灣擁有多一份的清涼，絕對可以滿足你想遠離酷暑的心

願。

大體而言，臺灣全年溫暖，四季中以春冬的變化較大，夏秋變化較小，有著最適合旅遊的天氣，年平均溫度約為 22 度，平均最低溫不過 12-17 度，所以這裡的冬天看不到白雪，只有在少數的高山地區，可以一瞥雪花的影子。在春夏交替時(3 月-5 月)，有著細雨綿綿的天氣型態，此時到訪臺灣，要記得隨身帶把雨傘。臺灣的夏天(6 月-8 月)偶爾會有颱風經過。秋天(9 月-11 月)則可以縱情於晴朗涼爽的天氣裡。臺灣短暫而溫暖的冬天(12 月-2 月)是賞楓的季節，偶爾來襲的寒流，是泡湯族的最愛。總之，四季如春的臺灣，是你旅遊的最佳選擇！

高山峻嶺

臺灣具有超過 200 座 3,000 公尺以上的山峰，因為山地多，臺灣各類型的登山活動相當風行，由初級、中級至高級，皆可體驗不同程度山林之美。另外，臺灣更有多個國家公園：太魯閣國家公園、陽明山國家公園、墾丁國家公園及金門國家公園等。

海洋世界

臺灣擁有豐富的海洋生態，在東海岸太平洋，可以看到一群群瓶鼻海豚、飛旋海豚、花紋海豚、弗氏海豚、熱帶斑海豚跳躍海面。還有南方墾丁以及離島的綠島、澎湖地區，富有美麗的珊瑚群。

生態公園

臺灣氣候溫暖、雨量豐沛，各式地形齊備，使臺灣具豐富龐雜的動植物資源，並孕育出繁多的生物種類，一個大型的生態公園就此形成。此外，臺灣的紅樹林更是吸引來自各地的候鳥群，成為候鳥過境棲息的庇護所，如全世界所剩不多的黑面琵鷺，每年都會來到臺灣過冬，以及在每年國慶期間，準時來臺共度 10 月的國慶鳥—灰面鷺；還有更多其他候鳥群，為臺灣的生態加注了旺盛的生命力！

豐碩物產

臺灣地理位置特殊，多元地形及豐沛雨量，造就臺灣具備豐富農林漁牧產品。因板塊擠壓形塑不同海拔的高山與丘陵，使臺灣富有優越的種植茶葉環境，茶香遍佈全臺，同時根據各鄉鎮各異的氣候與土壤環境，孕育出多元茶葉品種，優良的茶葉品質更使臺灣獲得「茶葉王國」的美譽。臺灣四面環海，海洋洋流為臺灣帶來豐富漁業資源，結合養殖漁業技術的發展與獨特漁法，使臺灣不同時節皆有豐富海產。結合多元地形氣候條件與世界頂尖的農業技術，使臺灣培育出多樣蔬果及花卉，同時更引進各國蔬果、花卉至國內種植，使臺灣一年四季總有豐碩飽滿的蔬果，同時四季更有各色花朵絢爛綻放。

多元文化

因為特殊歷史與地理緣故，使得臺灣蘊含豐富多樣的文化元素，包括原住民文化、荷蘭文化、西班牙文化、日本文化、漢人自中國帶來的文化、漢人在臺灣自己所創造出的文化，以及近年來各國新住民在臺灣落地生根所留下的各國文化。臺灣文化呈現跨文化的多元特性、多樣族群的活潑文化生態，經過歷史演變，先民過去流傳下來的文化資產，包括傳統建築、人文史蹟、民俗與藝術等，如今在臺灣仍處處可見。

自漢人移民臺灣前，原住民族早已在臺灣定居，臺灣原住民族屬於南島語族（Austronesian），不同的原住民族分別分居於臺灣各地，原住民各族擁有不同的語言文化、社會組織和祭典儀式，同時為因應不同地區各地多樣的地理環境、氣候型態，更形成不同的聚落形態和建築方式。儘管經過歷史演變和發展，部分原住民傳統文化日益流失，但現今仍有部分原住民傳統聚落、文化、祭典儀式等得以保存下來。

早年先民自中國各地移民來臺，不管是閩南人、外省人、客家人，各族群孕育出屬於自己的特有文化資產，經過多年傳承在臺灣至今仍可以鑑賞到先民所留下的生活軌跡與智慧結晶，也可以尋訪到戰爭遺跡、傳統聚落或是文化史蹟。近年來移民來臺之外籍人士日益增加，經過長年發展於臺灣落地生根，同時更將外國文化帶入臺灣，形成特殊新住民族群。臺灣蘊含豐富多元的族群，各族群更保有特殊的歷史、文化傳統、節慶、信仰、藝術、建築……等，不同族群文化於臺灣百花齊放，塑造臺灣成為具有多樣面貌的瑰麗寶島。

飲食文化

臺灣氣候良好，地理位置優越，除一年四季盛產各式蔬菜水果外，也有豐富的漁獲資源，加上歷史變遷與經濟發展，在臺灣可以品嚐到各式中華菜餚，同時更發展出傳統臺菜及獨特小吃，隨著國際交流日漸頻繁，在臺灣更可品嚐到各式異國風情料理，豐富多元且獨具特色的各式美食往往會讓來臺的旅客回味無窮。

臺灣食藝文化豐富多元，其中小吃是臺灣人生活中最具代表性的飲食文化，舉凡珍珠奶茶、蚵仔煎、虱目魚肚粥、大腸蚵仔麵線、滷肉飯、臭豆腐、潤餅、萬巒豬腳、花枝羹等，皆是臺灣風味獨特的美食小吃，透過夜市及地方小吃，遊客可以深入認識地方特產、文化與人文典故，為旅程增加不少豐富色彩。

便利交通

臺灣擁有最完善且安全的「海、陸、空」交通服務網絡，其中包括臺北捷運、高雄捷運、桃園機場捷運、臺灣高鐵、臺灣環島鐵路網、臺灣好行巴士、臺灣觀光巴士、公車、客運、計程車、公共自行車等，此外臺灣本島和離島間更有固定空運及船運航班為民眾提供服務，讓遊客能輕鬆盡享觀光的樂趣、發現臺灣無限魅力！

購物天堂

臺灣擁有與全球零時差的國際時尚精品及設計師品牌，也有本土設計師結合臺灣傳統與創新，創作出具有臺灣味的服飾精品任君選擇，相信能滿足每位旅客的購物慾。

其次，文化產業抬頭，臺灣孕育出許多傑出的文創藝術家，將臺灣特色與生活創意完美融合成具巧思的文創商品，在臺北的西門紅樓、華山 1914 創意文化園區、松山文創園區及高雄駁二藝術特區都可購買。

另外，走一趟西門町、五分埔及各批發商圈，隨處可見物美價廉的服飾及各種生活用品，更能同時感受年輕潮流文化。

最後，愛好 3C 產品的人士亦可至臺北光華商圈、臺中電子街及高雄 3C 量販店挖寶，能在數以百計的店家中挑選 CP 值最高的 3C 產品。

乙、觀光客成長趨勢

泰國赴臺旅遊人數持續穩定成長，根據交通部觀光局公佈之數據資料，2019 年 11 月份泰國共計有 39,931 人次訪臺，較上年同期增長 37.09%，2019 年 12 月來臺旅客人數為 5 萬 2,909 人次，成長 17.41%。2019 年泰國赴臺旅遊人次累計 1 月至 12 月共有 41 萬 3,926 人次，較 108 年同期（計 32 萬 8 人）成長 29.35%，目前泰國已穩居前 10 大入境臺灣市場成長第 1 名，可見臺泰兩國雙向交流、旅遊熱絡，各項雙向交流市場發展空間可期。

三、 觀光聯絡與諮詢窗口：@VisitTaiwan

@VisitTaiwan 的帳號提供泰國民眾關於臺灣旅遊資訊諮詢服務。若需要詢問臺灣觀光資訊，民眾可以通過 Line@: @VisitTaiwan 的方式作聯繫。



四、 臺灣藝文之旅景點

國立故宮博物院



國立故宮博物院 北部院區

地址：(北部院區) 臺北市士林區至善路二段
221 號

(南部院區) 嘉義縣太保市故宮大道 888 號

官網：<https://www.npm.gov.tw>



國立故宮博物院 南部院區

國立故宮博物院於 1965 年在臺北外雙溪落成，藏品源自宋、元、明、清四朝宮廷收藏，數量將近 70 萬組件，典藏亞洲文物菁華，浩瀚豐富，守護人類文化史、藝術史的瑰寶。



故宮北院建築物外觀



故宮北院建築外觀



故宮北院建築外觀夜景



故宮北院建築外觀夜景

國立故宮博物院

2015年成立故宮南部院區，位於嘉義縣太保市，肩負「平衡南北·文化均富」的使命，以宏觀視角展現亞洲璀璨豐富的藝術文化，與故宮北院相互輝映，成為南北文化雙星雙亮點。



故宮南院黃昏水舞



故宮南院燈火水舞

國立臺灣博物館

地址：（國立臺灣博物館）10046 臺北市襄陽路 2 號

（古生物館）10046 臺北市中正區襄陽路 25 號

（南門館）10074 臺北市中正區南昌路一段 1 號

官網：<https://www.ntm.gov.tw>

博物館的介紹短片：<https://www.youtube.com/watch?v=XdkB9rA7d0Y>

國立臺灣博物館成立於 1908 年，是臺灣現存歷史最悠久的博物館。總計有四座分館，均提供泰語導覽服務。



國立臺灣博物館：展示臺灣最珍貴的動、植物與地質學標本，以及最精華的民族與人類學文物，是民眾深入認識臺灣的櫥窗。

古生物館：以史前生物化石及模型搭配臺灣特有生物標本，展示地球生命演化的奧秘；另有金庫、土地銀行行史展等金融相關的珍貴文物史料。



南門館：日本時代臺灣唯一的公營樟腦加工廠，展示樟腦產業對臺灣發展的影響，同時也是適合親子共遊的環境教育場域。

國立臺灣博物館



印尼語導覽



越南語導覽

國立國父紀念館

地址：臺北市信義區仁愛路4段505號

官網：<https://www.yatsen.gov.tw/>

國立國父紀念館隸屬於文化部，建館原為紀念國父孫中山先生百歲誕辰及提供大型集會場所及文藝表演及展覽活動而興建，現已被列為臺北市定古蹟。



正門左側館景



大廳-儀隊交接

國立國父紀念館以紀念國父孫中山先生文物史料及藝文推廣活動為立館宗旨，擁有大會堂演藝廳、中山國家畫廊及各式典雅的展覽場、逸仙放映室、演講廳、中山講堂、圖書館、研習教室、戶外大型公園等軟硬體設備。

國立國父紀念館順應社會發展，秉持「專業、親民、活力、傳承、創新」發揚在地文化，成為海內外遊客與在地民眾參訪的名人紀念館外並朝向多元文藝的博物館屬性發展。



館景-翠湖

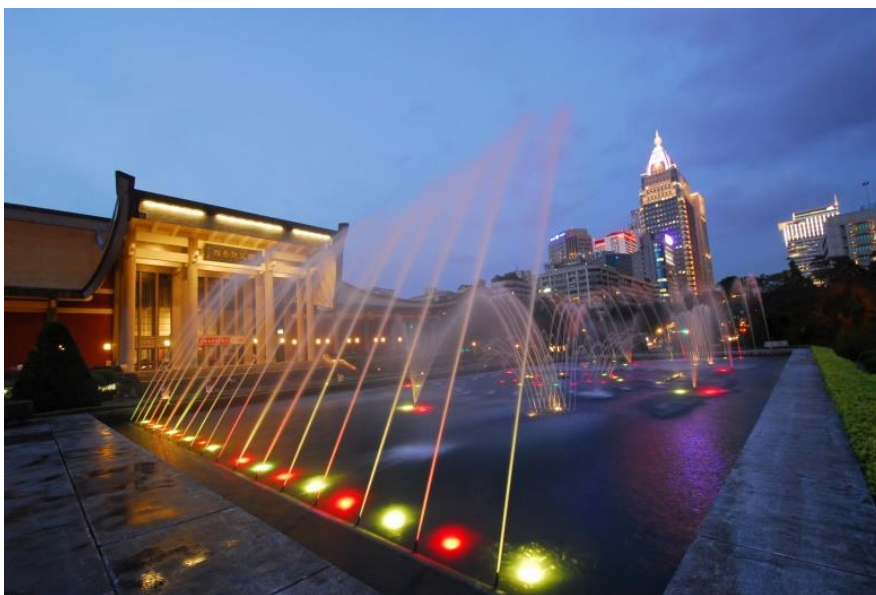


館景-翠湖

國立國父紀念館



正門前方噴水池-夜景



正門前方噴水池-夜景

國立中正紀念堂

地址：10048 臺北市中正區中山南路 21 號

官網：<https://www.cksmh.gov.tw/>

中正紀念堂由楊卓成建築師設計，於 1980 年 4 月 5 日正式對外開放，園區占地 25 公頃，建築包含正面牌樓、中正紀念堂、國家音樂廳、國家戲劇院及迴廊角亭等，園區內青翠柔綠，姹紫嫣紅，景色宜人，是休閒遊憩的好去處。



中正紀念堂主堂體



自由廣場牌樓



民主大道

國立中正紀念堂

中正紀念堂每年均舉辦上百場藝文展演活動，形態與題材皆不斷推陳出新，蔚為國內專業性藝文展演之重要場館。



雲漢池



迴廊



園區杜鵑花



國慶花車嘉年華活動

國立中正紀念堂



知名藝術家 KAWS 展出其巨型裝置藝術作品「COMPANION」



「魚袋 - 熱情洋藝特展」



2019 年臺北市觀光遊憩景點「特優」及「最佳外語服務」雙料冠軍獎牌

國家人權博物館

地址：(白色恐怖景美紀念園區) 新北市新店區復興路 131 號

(白色恐怖綠島紀念園區) 臺東縣綠島鄉將軍岩 20 號

官網：<https://www.nhrm.gov.tw/>



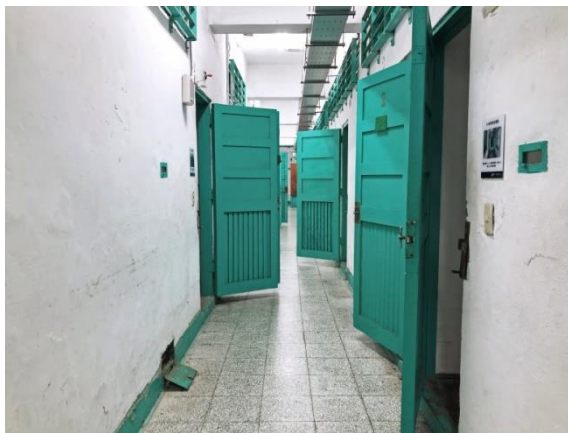
景美園區照片



綠島園區照片

國家人權博物館於 2018 年正式成立，下轄白色恐怖景美、綠島紀念園區，為亞洲首座設立於威權統治創傷遺址的國家級人權博物館。景美園區於臺灣戒嚴時期是軍事及政治案件的審訊/羈押場所，綠島園區昔日則為囚禁政治犯和思想犯之處，兩園區蘊含豐富的白色恐怖生命故事，是臺灣民主人權進程裡的重要記憶。

國家人權博物館



國家人權博物館-景美園區-仁愛樓內押房



景美園區-和平鴿意象



國家人權博物館-景美園區-面會室



國家人權博物館-景美園區-第一法庭



景美園區照片

國家人權博物館



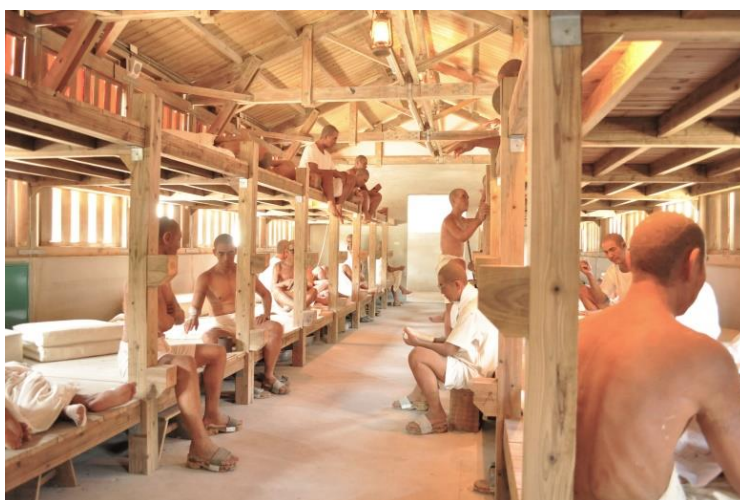
國家人權博物館-綠島園區-綠洲山莊八卦樓



國家人權博物館-綠島園區-
綠洲山莊八卦樓內押房



國家人權博物館-綠島園區-新生訓導處全區模
型館展示區(死亡行徑)



國家人權博物館-綠島園區-新生訓導處第三大隊展示區

華山文創產業園區

地址：100 臺北市中正區八德路一段1號

官網：<https://www.huashan1914.com/w/huashan1914/index>



紅磚六合院



華山劇場

多次獲得臺灣網路溫度計打卡夯點的分類項目第一名的華山文創產業園區，一年擁有超過 2300 場的活動，更吸引超過 320 萬人次參與。



入夜後的華山



四連棟

臺灣最棒的創意工作者，文創品牌與藝術家都聚集於此，對他們來說，華山是展示他們心血成果的最佳櫥窗。我們希望文創活動的價值，能在愉悅的消費體驗中傳遞發散，因此對國內外遊客來說，華山更是一處屬於大家的「文創體驗聚落」。不論你的年紀與喜好是什麼，都可以在華山找到吸引你的內容，而這也是大家持續喜歡華山的原因。

華山文創產業園區

在華山、你可以逛展覽，看設計，找創意，吃美食，更可以盡情享受臺北市少有的戶外綠地。



周末的華山



周末的華山

國家兩廳院

地址：100011 臺北市中正區中山南路 21 之 1 號

官網：<http://npac-ntch.org/zh/>

兩廳院歷時 6 年、耗資新臺幣 74 億元，終於在 1987 年興建完成，是全球僅見宮殿式外觀的現代劇場。兩廳院由建築師楊卓成設計，表演空間則與德國與荷蘭團隊合作，採當時罕見的預作組裝，克服技術限制，成為臺灣大型文化建設的經典之作，從此開啟了臺灣表演藝術邁入專業化的先聲。



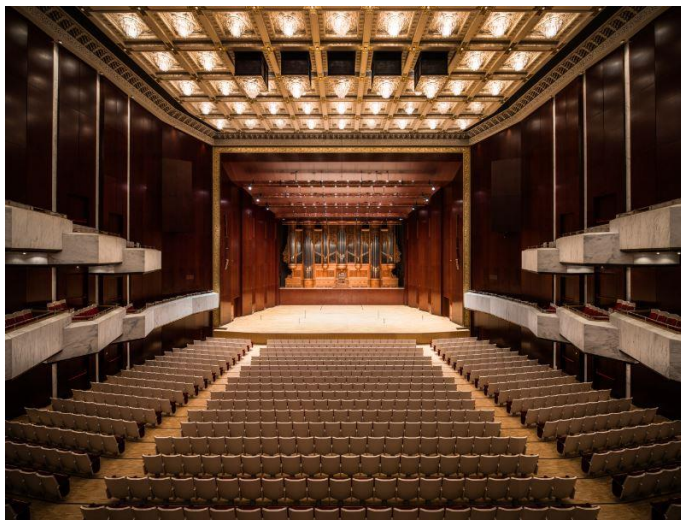
國家音樂廳外觀



兩廳院藝文廣場，左為國家戲劇院，右為國家音樂廳

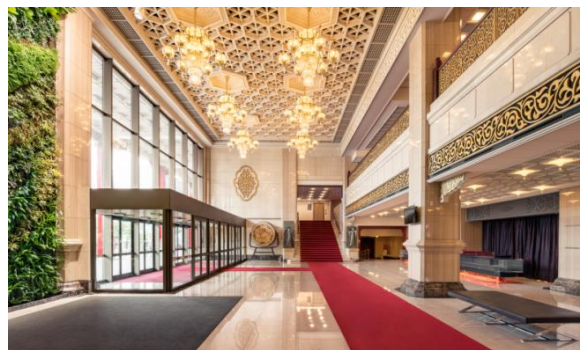
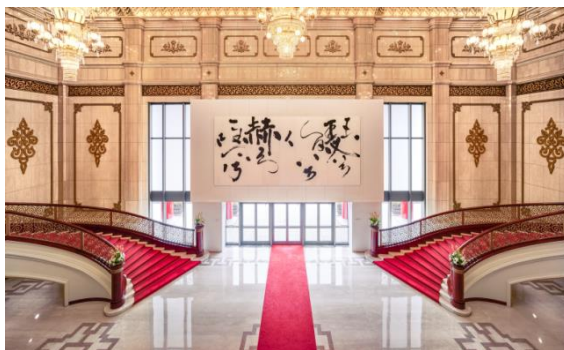
兩廳院落成初期，政治從戒嚴走向民主開放，社會與經濟逐漸穩定，新時代動能反映在多元文化的創意上。同時，兩廳院開始引入國際重要節目，並攜手臺灣藝術家開創作品，將更多想像匯聚在這片土地上，與社會一同探索臺灣文化的方位。再藉由臺灣國際藝術節(TIFA, Taiwan International Festival of Arts)、兩廳院夏日爵士派對與秋天藝術節等平台，呈現藝術創作的多元觀點。至今，兩廳院每年進場人次逾 65 萬，是人人品味生活與體驗藝術的場域，也形塑兩廳院成為亞洲最自由與開放的文化場景。

國家兩廳院



國家音樂廳觀眾席

兩廳院有四座正規的表演空間，分別是國家戲劇院、國家音樂廳、實驗劇場與演奏廳。每年大約有 1000 場節目在兩廳院發生，累積無數經典作品、大師及表演團體在此呈現，吸引超過 65 萬名觀眾。近年來，更有越來越多藝術家選擇在兩廳院的非典型劇場空間進行各類展演創作，讓兩廳院成為一座藝術隨時發生的公共空間。



國家音樂廳大廳

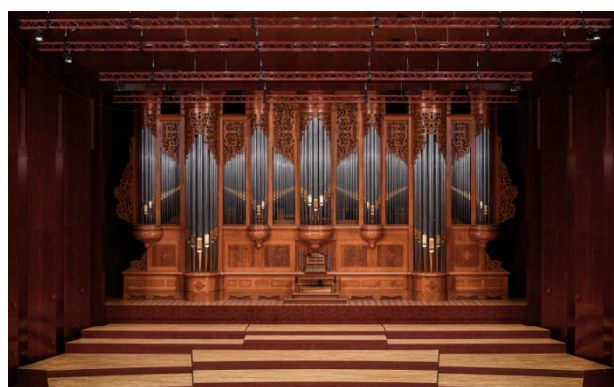
國家兩廳院



國家戲劇院觀眾席



國家戲劇院觀眾席



音樂廳舞台



實驗劇場觀眾席



演奏廳觀眾席



兩廳院官網 QR code

除了節目演出之外，兩廳院亦提供華語與英語定時導覽、華英日韓語音導覽及團體導覽，導覽範圍包含戲劇院、音樂廳與藝文廣場，內容將介紹建築歷史、表演空間與館藏藝術品。兩廳院將視當日空間安排，彈性調整導覽路線。

本手冊之國家兩廳院所有照片皆由李易暹攝影工作室 Yi-Hsien Lee Photography 攝影

臺中國家歌劇院

地址：40756 臺中市西屯區惠來路二段 101 號

官網：<https://www.npac-ntt.org/index?>

臺中國家歌劇院於 2016 年開幕，由日本知名建築師—伊東豐雄(Toyo Ito)所設計，建築理念導入「陽光、空氣、水」等生命不可或缺的元素，為中臺灣藝文與旅遊地標。

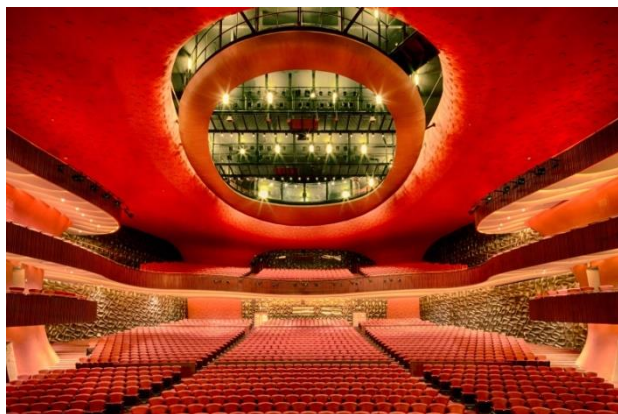
歌劇院以「一座藝術與生活的劇場」為經營理念，規劃精采國內外表演藝術節目與多元藝術活動及展覽，「造訪歌劇院」將會是充實、愉悅的藝術生活體驗。



歌劇院建築外觀空拍景
(攝影：林峻永)



歌劇院《早安！歌劇院》植栽導覽
(攝影：林峻永、陳建豪)



大劇院 (攝影：拉風攝影)

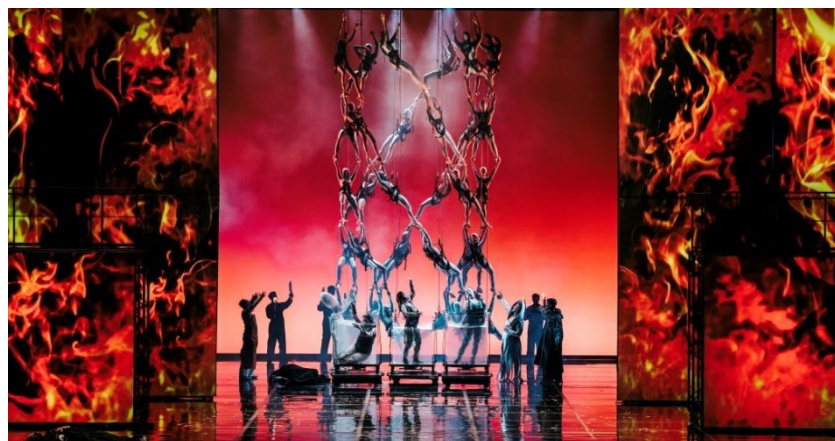


2019 歌劇院新藝計畫—《你的城色》
(攝影：林峻永、陳建豪)



歌劇院 2019 台灣國際藝術節—奇巧劇團 X 臺灣豫劇團
《未來處方箋》彩排劇照
(攝影：顏涵正、林尚余)

臺中國家歌劇院



歌劇院 2019 遇見巨人—西班牙拉夫拉前衛舞團 X 呂紹嘉 | 國家交響樂團—華格納歌劇
《諸神黃昏》演出劇照(攝影：林峻永、陳建豪)



2019《歌劇院夜未眠》夜宿歌劇院活動照片
(攝影：林峻永)



2019 歌劇院《劇場大冒險》劇場導覽
(攝影：陳建豪)



2019 歌劇院「來跳舞吧」快閃活動
(攝影：陳建豪、劉丞賢)



2019 歌劇院「魔幻曲牆光影秀」
(攝影：林峻永)

國立臺灣美術館

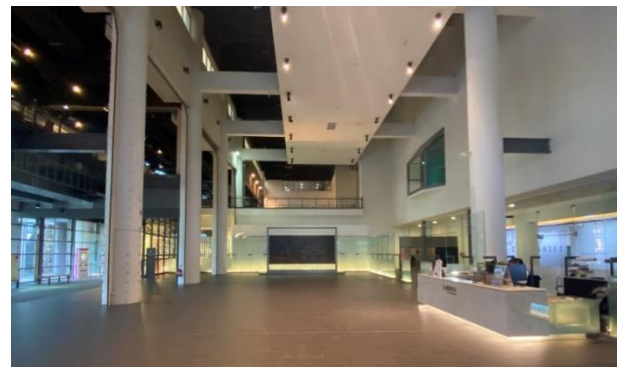
地址：臺中市西區五權西路一段2號

官網：<https://www.ntmofa.gov.tw/>

國美館於1988年開館營運，整體園區達102,000平方公尺，隸屬於文化部，以視覺藝術為主軸，為國內唯一國家級美術館。現有超過一萬五千件典藏品，致力於臺灣現當代美術之典藏研究，規劃並辦理各項展覽，建立國際藝術交流平台，進行藝術教育推廣，提供民眾多元化之藝術欣賞環境。



國立臺灣美術館外觀



國立臺灣美術館內觀



國美館提供團體預約導覽



國美館針對視障族群舉辦非視覺探索計畫



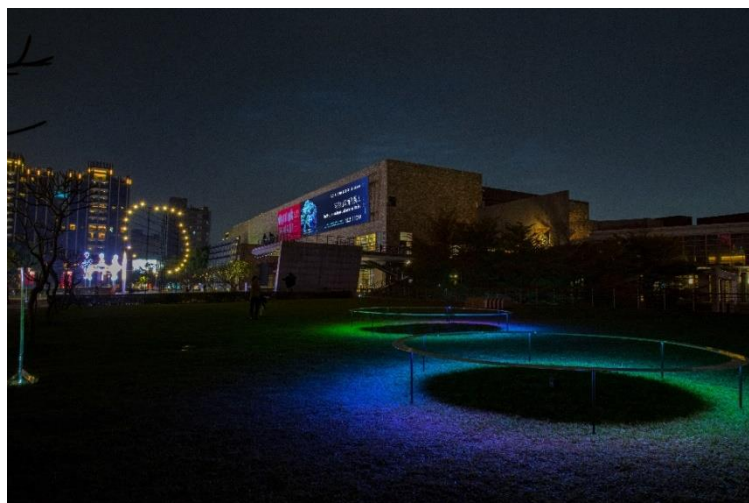
國美館文化體驗教育推出互動式導覽活動(水牛群像)



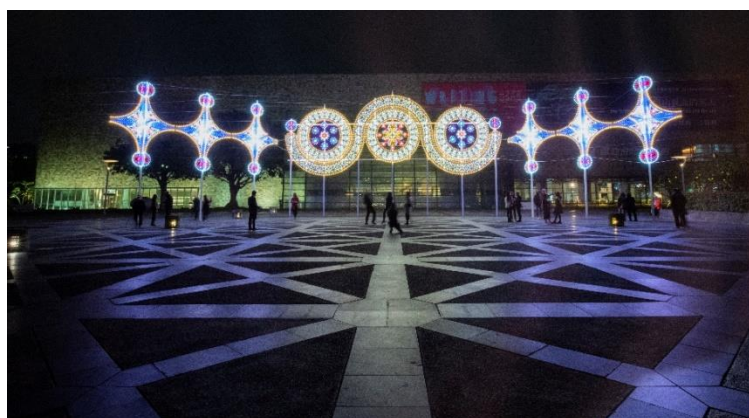
國立臺灣美術館



國美館科技藝術推廣教育活動



國美館「光之書寫-2020 國際光影藝術節」戶外夜景



國美館舉辦「光之書寫-2020 國際光影藝術節」戶外作品照片

本手冊此處照片皆由國立臺灣美術館提供

文化部文化資產園區

地址：臺中市南區復興路三段 362 號

官網：<https://tccip.boch.gov.tw/>

為推廣文資保存意識及觀念，原臺中文創園區業於 107 年起轉型為文化部文化資產園區。文資園區為本部文化資產局所在空間，主要以豐沛的文資資源，建立完整的臺灣文資展示場域，並推動園區場域重整及調整各場館功能，打造有形、無形文資展演館、傳藝傳習館、匠師工坊、水下文資中心、文資科技探索館、國家文資檔案中心，提供具結構性及脈絡性的專業文資場域，讓民眾得以參與及親近文資多元面向。



文化部文化資產大道



文化部文化資產園區建築 - 原臺中酒廠



文化資產園區-戶外酒桶國外揹包客參訪



臺中文創園區-國際展演館

文資園區也保留現有 1916 文創工坊等文創場域，並以「文資為體、文創為用」的發展模式，結合民間業者共同活絡園區，每年平均參觀人次亦將超過 100 萬人次，成為全國第一個以文化資產為定位特色的園區。

國立臺灣工藝研究發展中心

地址：(臺灣工藝文化園區) 54246 南投縣草屯鎮中正路 573 號

(臺北當代工藝設計分館) 10066 臺北市南海路 41 號

(鶯歌多媒材研發分館) 23943 新北市鶯歌區鳳鳴街 1 號

(苗栗工藝產業研發分館) 36059 苗栗市水流娘巷 11 鄰 8 之 2 號

官網：<https://www.ntcri.gov.tw/>

國立臺灣工藝研究發展中心是一個結合知識體驗、典藏展示、研究創新的多元化機關，以「臺灣工藝文化園區」為發展主軸，轄下另有臺北當代工藝設計分館、鶯歌多媒材研發分館、苗栗工藝產業研發分館，亦提供對外參訪，為臺灣工藝教育的重要基地。



草屯工藝文化園區各館舍



臺北當代工藝設計分館



鶯歌多媒材研發分館



苗栗工藝產業研發分館

國立臺灣工藝研究發展中心



「翻新」－臺灣天然纖維實驗暨應用工作營
(作品名：漂浮冥想室)



「偏遠國中參訪」學習石藝手環製作成果



「生命之樹國際工藝巡迴展」
(臺北當代工藝設計分館)



「我是小小工藝家」活動



地方工藝館展覽空間

國立臺灣歷史博物館

地址：70946 臺南市長和路一段 250 號

官網：<https://www.nmth.gov.tw/>

國立臺灣歷史博物館是一座重視與人、與土地連結的博物館，也是唯一介紹臺灣發展歷史的博物館。二樓為常設展，以擬真的場景述說先來後到的多個民族與環境及彼此間互動的故事，一樓設有兒童廳，四樓則有三間特展室。



國立臺灣歷史博物館建築及臺灣歷史公園的鳥瞰圖



國立臺灣歷史博物館館內



臺史博光電雲牆

建築外觀，以太陽能發電設施「雲牆」呈現雲天壯闊的意象，與水池象徵的先民「渡海」、「鯤鯨」島嶼，以及展館的紅磚牆、干欄式建築傳達族群的「融合」，亦別具特色。



臺史博光電雲牆



臺史博「希望之丘」，可以俯瞰臺灣歷史公園全景

國立臺灣歷史博物館



臺史博展示教育大樓入口



臺史博建築及臺灣歷史公園



臺史博臺灣歷史公園裝置藝術「和樂」



臺史博臺灣歷史公園裝置藝術「感恩樹」

國立臺灣文學館

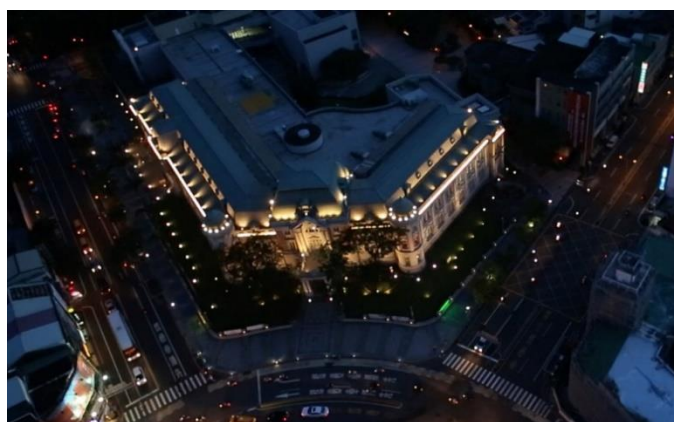
地址：70041 臺南市中西區中正路1號

官網：<https://www.nmtl.gov.tw/>

國立臺灣文學館為我國第一座國家級的文學博物館，館舍建築是一座擁有百年歷史的國定古蹟，前身為日治時期臺南州廳，落成於1916年，戰後曾為空戰供應司令部、臺南市政府所用。自1997年開始進行修復整建工程，2003年開館營運。



國立臺灣文學館館舍外觀



國立臺灣文學館地處於臺南市著名的民生綠園旁，夜景十分美麗



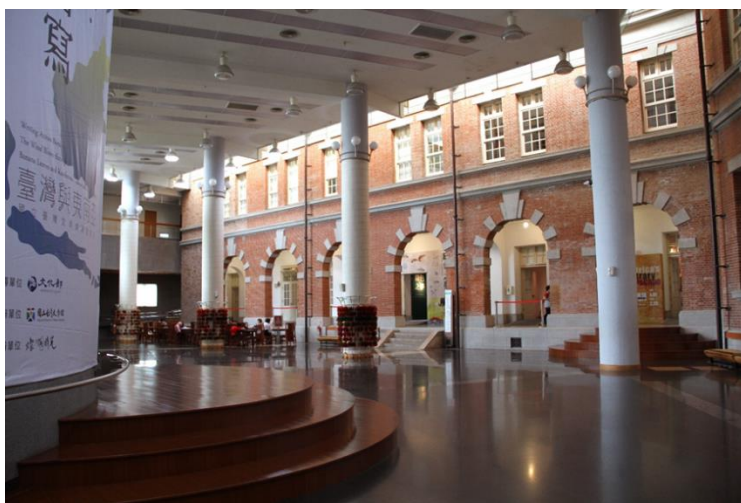
晚間6點至9點館外打燈實景，呈現與白天不同的氣氛

除蒐藏、保存作家手稿及文物，深化研究臺灣文學並建置豐富的資料庫供線上閱覽，更透過展覽、活動、推廣教育等方式，使文學親近民眾，帶動文化發展。文學館另設有文學圖書室、兒童文學書房等空間，提供多元化服務。

國立臺灣文學館



臺文館正面兩側的衛塔，基座之上的第一層為平拱窗，第二層由五組方塊體疊砌柱分成四個開口部，每一開口部上由橫楣及拱心石與上部之裝飾構成。衛塔三樓為閣樓，上承屋頂，二樓之方塊體疊砌柱亦往上延伸至此，上成楣樑，柱頭仿若托次坎柱式，但在柱心中央有突出之小渦卷裝飾。



國立臺灣文學館藝文大廳



國立臺灣文學館 館舍內部的文學光廊，呈現新舊建築交融，展現臺灣文學的點點光景。

國立臺灣文學館



國立臺灣文學館各種展覽具有多元特色，同時也考慮國際遊客需求，「推理小說展」以《東方快車謀殺案》(Murder on the Orient Express) 為素材，展場呈現懸疑、跨國、文學、影視娛樂的各種藝術元素。



娘惹浮生—二十世紀初期臺灣古典文學南洋旅行記，本展從「臺灣板橋林家」之子林景仁與「印尼棉蘭張家」之女張福英，兩大豪族的跨國聯姻，勾勒臺灣古典文學南渡的行跡。臺灣文學跨越國界與語言界限，呈現二十世紀初南洋豐富絢麗的生活色彩。



人類的文明是流動的，這些內涵常常表現在宗教、民間故事、神話裏面；臺灣文學館介紹東南亞地區的文學給臺灣的讀者，《月亮上的阿貴》、《掃把的由來》譯自越南作品。



兒童愛來文學館，此地的志工夥伴專門為兒童說故事，讓青少年在成長過程具有世界一家的社群分享想法，而文學館正扮演快樂的角色，透過導覽志工無私的奉獻並快樂地參與他們的學習。

本手冊此處照片由林柏樑攝影、國立臺灣文學館提供

衛武營國家藝術文化中心

地址：83075 高雄市鳳山區三多一路 1 號

官網：<https://www.npac-weiwuying.org/>

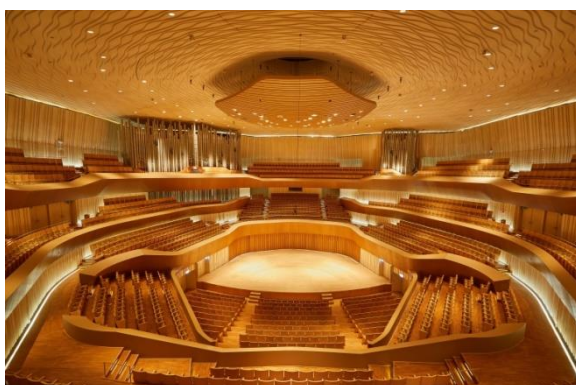
衛武營國家藝術文化中心座落於高雄市鳳山區，相鄰衛武營都會公園，基地總面積 9.9 公頃，其中建物面積共有 3.3 公頃。音波式的流線外型與白色波浪的自由曲線，以流暢的弧度滑入地面，與周遭環境巧妙結合。由荷蘭建築師法蘭馨·侯班（Francine Houben）以衛武營的老榕樹群為靈感設計，樹齡過百的榕樹群，盤根錯節、枝桠糾結，虛實互應的景象，開啟了建築師賦予衛武營具穿透感與呼吸節奏的想像，整棟建築物讓民眾能四面八方、毫無阻礙的走進場館，而由廳院屋頂延伸的通透空間，則是向眾人 24 小時開放的榕樹廣場，民眾能夠自由穿梭其中、自在地活動與休憩。一座無圍欄的藝術中心，不僅有助於氣流流動，也創造了劇場與生活零距離的空間感。衛武營國家藝術文化中心於 2018 年 10 月 13 日啟用開幕，積極發展南臺灣的表演藝術環境，成為接軌國際的重要藝術基地。



榕樹廣場



外觀



音樂廳

衛武營國家藝術文化中心



樹冠大廳



樹冠露臺



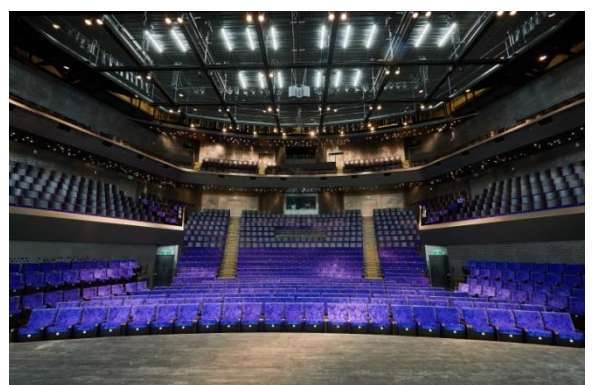
外觀



歌劇院



戶外劇場



戲劇院

圖片提供：衛武營國家藝術文化中心

Photo Credit : Courtesy of National Kaohsiung Center for the Arts (Weiwuying)

國立臺灣史前文化博物館

地址：(康樂本館) 95060 臺東縣臺東市豐田里博物館路 1 號

(卑南遺址公園) 95059 臺東市文化公園路 200 號

(南科考古館) 74147 臺南市新市區南科三路 10 號

官網： www.nmp.gov.tw



史前館館徽：人獸形玉耳飾

國立臺灣史前文化博物館位於臺東市康樂火車站旁，是臺灣第一座以史前和原住民文化為範疇的博物館，共有三個場館分別為康樂本館、卑南遺址公園及南科考古館。



康樂本館太陽廣場與日晷



康樂本館景觀花園水舞

康樂本館的常設展示深具臺灣本土特色，包含自然史、史前史、人類的演化、科學的考古及臺灣南島民族等展示主題，充分展現臺灣史前和原住民文化的菁華。

國立臺灣史前文化博物館



卑南遺址公園戶外之少年會所



卑南遺址公園月形石柱

卑南遺址公園

為現地考古發掘、展示的重要文化景觀，加上豐富多樣的動植物生態，成為一個連結史前至當代的世界級文化資產場域。



卑南遺址公園展示廳

臺南考古館

是南臺灣首座考古專業博物館，呈現南科地區自新石器時代以來5000年歷史淵源以及南科遺址群在臺灣考古研究中的重要性，一窺南科地區先民各面向文化，也展現考古工作應用的技術與研究成果。



南科考古館建築外觀



南科考古館常設展第一展示廳



南科考古館常設展第三展示廳

國立傳統藝術中心

宜蘭傳藝園區

地址：宜蘭縣五結鄉五濱路二段 201 號

官網：<http://www.px-sunmake.org.tw/index/>

宜蘭傳藝園區座落於宜蘭縣五結鄉冬山河畔，佔地 24 公頃，2004 年起正式對外營運，除傳統藝術核心業務由政府執行外，部分設施皆委託民間經營，以打造公共建設與民間經營之雙贏利基。園區設施以仿聚落型態興建，從信仰中心到街坊、從保存傳習到展演推廣。富有傳統文化特色的建築群，其建築手法或遵循傳統技法，或運用現代美學，仿造三、四十年代臺灣民間聚落，處處可見當時生活的縮影，深具文化內涵。軟體經營上運用現有設施，依歲時節慶規劃展演活動，常年呈現臺灣常民文化的工藝展覽，並結合四季時序與文化觀光策略，透過活潑的表現方式與豐沛的創意活力，讓來者得以體現臺灣常民文化美學，重溫歷史記憶。



【宜蘭傳藝園區夜色一景】

宜蘭傳藝園區座落於宜蘭縣五結鄉冬山河畔，佔地 24 公頃。

(財團法人全聯善美的文化藝術基金會圖片提供)



【宜蘭傳藝園區建築與內河道】

富有傳統文化特色的建築群，其建築手法或遵循傳統技法，或運用現代美學，仿造三、四十年代臺灣民間聚落，處處可見當時生活的縮影，深具文化內涵。

(財團法人全聯善美的文化藝術基金會圖片提供)

宜蘭傳藝園區



【宜蘭傳藝園區大駐園演出】

依歲時節慶規劃展演活動，並結合四季時序與文化觀光策略，透過活潑的表現方式與豐沛的創意活力。

(財團法人全聯善美的文化藝術基金會圖片提供)



國立傳統藝術中心自 106 年起主辦「傳統藝術接班人—駐園演出計畫」，圖為楊秀卿說唱藝術團於曲藝館之表演，由國寶藝師楊秀卿帶領藝生共同演出。

(國立傳統藝術中心圖片提供，江佩樺攝影)



為慶祝宜蘭傳藝園區文昌祠主神文昌帝君誕辰，國立傳統藝術中心特以傳統陣頭為主題辦理暖壽活動，圖為九天民俗技藝團於園區文昌祠廟埕廣場演出。

(國立傳統藝術中心圖片提供，盧世宗攝影)

臺灣戲曲中心

地址：臺北市士林區文林路 751 號

官網：https://www.ncfta.gov.tw/en/content_136.html

臺灣戲曲中心 (Taiwan Traditional Theatre Center) 為國立傳統藝術中心位於臺北的展演場館，以「傳統表演藝術團隊的家」自許，致力於活絡產業生態，作為表演團隊堅強的後盾。國光劇團、臺灣國樂團及臺灣音樂館進駐於此，為臺灣第一個擁有駐團的專業劇場，兼及藝文展演、藝術教育及文化休閒等多用途。建築風格採用簡單寫意卻又蘊含無限可能的戲曲美學，將「一桌二椅」的傳統元素顛倒翻轉，化為凝練經典的時尚新造型，積極探索戲曲與時俱進的當代新意。



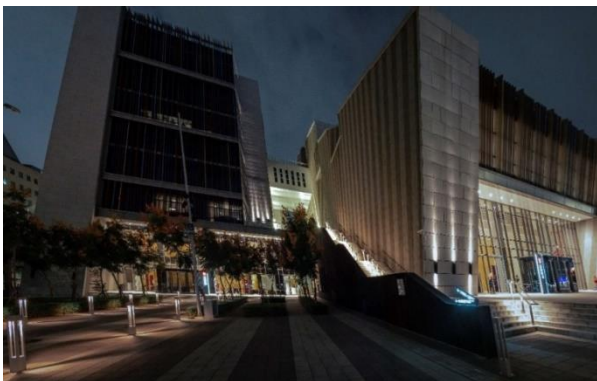
【臺灣戲曲中心外觀】

臺灣戲曲中心鄰近臺北捷運芝山站，建築將「一桌二椅」傳統元素顛倒翻轉，化為凝練經典的時尚新造型。



【臺灣戲曲中心招牌】

臺灣戲曲中心以「傳統表演藝術團隊的家」自許，兼具藝文展演、藝術教育及文化休閒等多用途，匯聚臺灣最美的人文風景。



夜幕低垂歌舞不輟，臺灣戲曲中心優質好戲即將上演。

臺灣戲曲中心



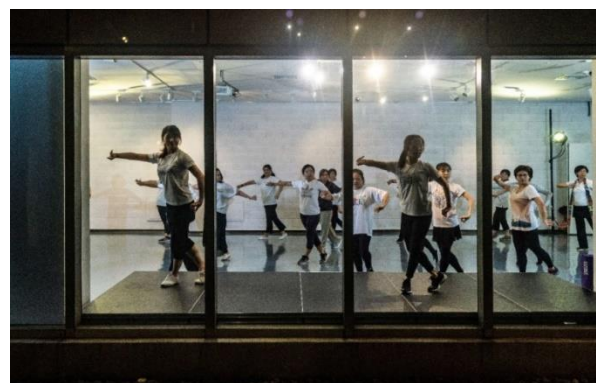
大表演廳為一鏡框式劇場，觀眾席總座位數1,036席次，大型製作在此藝術殿堂隆重登場。



大表演廳觀眾席以深淺不同的紅色跳躍錯落，充滿律動感，散發青春活潑的趣味與時尚氣息。



小表演廳為俗稱「黑盒子」之實驗劇場，黑色寶盒涵融千變萬化創意迸發。



藝術體驗基地為不同族群量身打造各類活動課程，以深入淺出、淺顯易懂的流行語彙，為民眾開闢一條認識、欣賞進而體驗戲曲藝術之蹊徑。

資料來源

1. <https://www.taiwan.net.tw>
2. <https://www.taiwan.net.tw/att/files/%E4%BA%9E%E6%B4%B2%E7%B2%BE%E8%8F%AF%20%E5%BF%83%E5%8B%95%E8%87%BA%E7%81%A3%20%E8%87%BA%E7%81%A3%E6%97%85%E9%81%8A%E6%89%8B%E5%86%8A.pdf>
3. [https://www.taiwan.net.tw/att/files/201908%E8%A7%80%E5%85%89%E5%B1%80%E7%B0%A1%E4%BB%8B%E4%B8%AD%E8%8B%B1%E6%96%87%E7%89%88\(%E5%A3%93%E7%B8%AE\).pdf](https://www.taiwan.net.tw/att/files/201908%E8%A7%80%E5%85%89%E5%B1%80%E7%B0%A1%E4%BB%8B%E4%B8%AD%E8%8B%B1%E6%96%87%E7%89%88(%E5%A3%93%E7%B8%AE).pdf)
4. https://www.taiwan.net.tw/att/files/%E4%BA%9E%E6%B4%B2%E7%B2%BE%E8%8F%AF%20%E5%BF%83%E5%8B%95%E8%87%BA%E7%81%A3%20%E8%87%BA%E7%81%A3%E6%97%85%E9%81%8A%E6%91%BA%E9%A0%81_1.pdf
5. http://www.tipp.org.tw/aborigines_info.asp?A_ID=1&AC_No=4
6. <https://www.taiwan.net.tw/att/files/%E8%87%BA%E7%81%A3%E7%9C%9F%E5%A5%BD%E7%8E%A9.pdf>



(版權頁)

書名：臺灣藝文之旅手冊

編纂者：駐泰國台北經濟文化辦事處

地址：40/64 Soi Vibhavadi-Rangsit 66, Vibhavadi-Rangsit Road, Talat Bangkhen,
Lak Si, Bangkok 10210 Thailand

觀光資訊諮詢 LINE ID：@VisitTaiwan

電話：(+66-2)0686866

電子郵件：ttb.bkk2017@gmail.com

官方網站：<https://www.taiwanembassy.org/th/>

出版年月：2020年4月

本手冊所有圖文之版權屬駐泰國台北經濟文化辦事處及所列各場館所有