

台



選元無限
你多實無
任最真大
系習助來
校學獎末
百活項握
上生多掌

TAIWAN



公私立大學校院 聯合招生

灣



掃一掃進入海外聯招會
「馬來西亞專區」瞭解更多



一次報名 多元選擇

僑生 報名資格

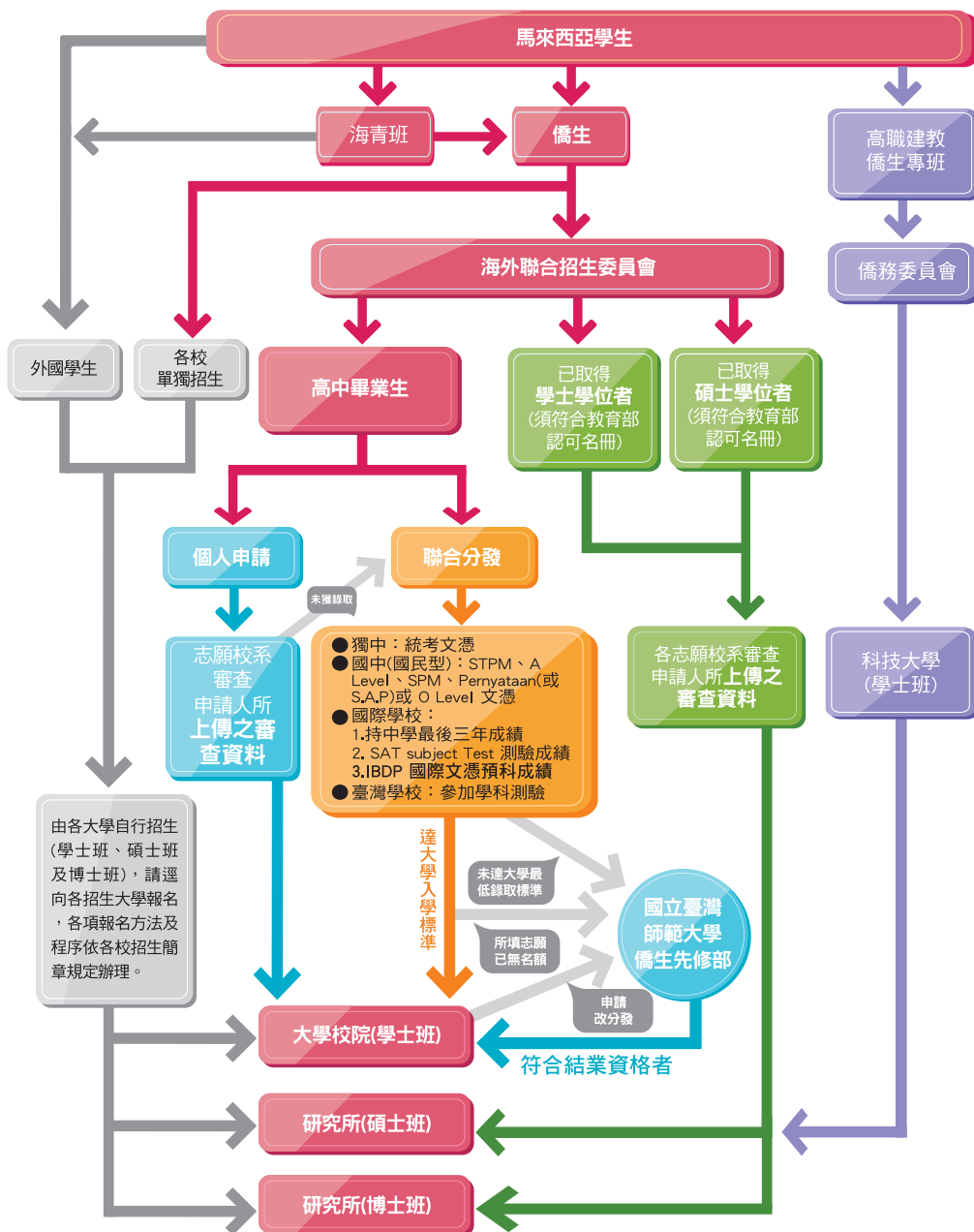
符合下列兩項條件者，可享有專為僑生打造的赴臺升學機會：

- 在海外出生且連續居留至今或在海外最近連續居留 6 年以上 (申請就讀大學醫學、牙醫及中醫學系需滿 8 年；所稱海外指台灣、港澳及大陸地區以外)。
- 擁有僑居地永久或長期居留證件之華裔學生。

如符合「外國學生來臺就學辦法」身分資格規定者，亦得以「外國學生」身分赴臺升學。

*同時具有「僑生」及「外國學生」資格者，僅限擇一身分別入學。

馬來西亞赴臺 升學路徑圖



馬來西亞僑生赴臺升學 **個人申請** vs **聯合分發** 報名方式比較

	個人申請	聯合分發
立意原則	<ol style="list-style-type: none"> 1. 強調學生的學習潛力 2. 提供學生適性學習的機會 3. 學生透過多元管道進入理想科系 	<ol style="list-style-type: none"> 1. 著重智育成績表現 2. 公平公正及公開的入學標準 3. 具指標性的統一入學考試
適用對象	<ol style="list-style-type: none"> 1. 在學期間有特殊表現 (擔任職務、課外活動、校外競賽) 2. 術科成績優秀 (如音樂、美術、體育) 3. 師長推薦 (推薦函、獎狀) 	<ol style="list-style-type: none"> 1. 無特殊表現的佐證資料 2. 學習成果以學業成績表現或會考文憑成績呈現
報名步驟	<p>請詳閱當年度入學資料 (招生簡章)</p> <ol style="list-style-type: none"> 1. 線上填報：至海外聯招會「申請資料填報系統」填報個人資料與志願校系。 2. 紙本繳件：依招生簡章及填報系統指示，將報名文件備妥繳交至報名地點。 3. 上傳提交備審資料：依志願校系規定提交審查項目 (例：作品集、自傳、師長推薦信…) 	<p>請詳閱當年度入學資料 (招生簡章)</p> <ol style="list-style-type: none"> 1. 線上填報：至海外聯招會「申請資料填報系統」填報個人資料與志願校系。 2. 紙本繳件：依招生簡章及填報系統指示，將報名文件備妥繳交至報名地點。 <p>(1) 華文獨中：持獨中統考文憑 (2) 國民 (型) 中學：持 STPM、A level、SPM、Pernyataan (或 S.A.P) 或 O level 文憑 (3) 國際學校：持中學最後三年成績 / SAT Subject Test 測驗成績 / IBDP 國際文憑預科成績 (4) 臺灣學校：參加學科測驗</p>
報名時間	<ul style="list-style-type: none"> ● 步驟1、2 2020年11月1日起至12月15日止 ● 步驟3 2021年1月6日臺灣時間下午5時前 	<ol style="list-style-type: none"> (1) 2020年12月15日起至2021年1月15日止 (2) 2021年2月20日起至3月31日止 (3)、(4) 2021年2月1日起至2月28日止
報名地點	駐馬來西亞台北經濟文化辦事處或僑委會指定之保薦單位	
成績採計	志願校系規定之應繳資料	按招生簡章各類組採計科目及規定核算分發分數。
志願選填	至多 4 個	至多 70 個
放榜日期	約2021年3月中下旬	<ol style="list-style-type: none"> (1) 約2021年4月初 (2) 約2021年7月底 (3) 約2021年5月中旬 (4) 約2021年6月初
備註	<ol style="list-style-type: none"> 1. 相關報名日期與放榜日期請以該年度秋季入學招生簡章公告為準。 2. 以國際奧林匹亞數理競賽金、銀、銅牌獎或美國國際科技展覽會大會一至四等獎申請者：得另選填 3 個志願校系，通過審查者，名額另案核定並優先分發。 	

國立臺灣師範大學僑生先修部 (簡稱僑先部)

報名資格	符合僑生報名資格，並在馬來西亞當地六年制華文獨中、國民(型)中學或外文中學取得畢業證書或離校證明者(至少需修滿相當於臺灣高中二年級下學期)。
報名日期	春季班：2020年10月20日起至11月20日止 秋季班：將以本會「聯合分發」管道報名，請參考上表報名時間。
報名地點	駐馬來西亞台北經濟文化辦事處或僑委會指定之保薦單位
入學方式	春季班：於報名期間內提出申請。修讀半年後，以結業成績經海外聯招會分發入各大學校院。 秋季班：1. 可依入學意願選填僑先部志願；2. 分發分數未達大學錄取標準者；3. 分發分數已達大學最低錄取標準，但所填志願已無名額可供分發；4. 已分發大學，於入學前得申請改分發至僑先部。修讀一年後，以結業成績經海外聯招會分發入各大學校院。
課程教學	參照大學院系劃分，依升學意願分為第一類組 (文、法、商、管理、教育、藝術)、第二類組 (理、工)、第三類組 (醫、農)，另因華語文需要，加設特別輔導班 (修業一年，再升入先修班) 等四大類別，實施分組教學。學生一律住校，並有完善的生活照顧及獎學金制度。
費用估計	學雜費為上、下學期分開繳費；含學費、雜費、住宿、保險費，一年約新臺幣8萬元 (約MYR11,429)。(實際費用以僑先部公布為準；本表格費用以MYR:NTD=1:7換算。)

報名方式

※ 報名日期及放榜日期請以當年度秋季入學招生簡章公告為準

升讀學士班

報名資格	符合 僑生報名資格 ，並在馬來西亞當地六年制華文獨中、國民(型)中學或外文中學畢業取得畢業證書者(以同等學力資格報名者須附修業證明書)		
報名方式	<p>第一步 到海外聯招會網站詳閱當年度入學資料(招生簡章)</p> <p>第二步 線上填報個人資料與志願(至海外聯招會首頁http://www.overseas.ncnu.edu.tw→點選「馬來西亞」→進入「馬來西亞專區」→「申請資料填報系統連結」)</p> <p>第三步 選擇報名管道</p> <p>A.個人申請：上網填報資料與志願校系，並按志願校系規定提交審查項目。 (報名時可同時選填聯合分發志願，若個人申請未獲錄取則自動進入聯合分發管道。)</p> <p>B.聯合分發：依下列會考文憑採計成績或以學科測驗成績辦理分發。</p> <p>C.以國際數理奧林匹亞競賽或美國國際科展獲獎證明報名：審查通過後，名額另案核定，並優先錄取。</p> <p>第四步 繳交文件</p> <p>於報名截止日期前備妥報名所需資料繳至駐馬來西亞台北經濟文化辦事處或僑委會指定之保薦單位</p> <p>第五步 放榜、領取分發通知書</p>		
報名管道	個人申請	聯合分發	
會考文憑	若志願校系未將其列為審查項目，則非必繳資料。	馬來西亞華文獨中統考證書	STPM、A level、SPM、Pernyataan(或S.A.P.)或O level文憑
報名時間	2020年11月1日起 至12月15日止	2020年12月15日起 至2021年1月15日止	2021年2月20日起 至3月31日止
應繳資料	須於2021年1月6日 臺灣時間下午5時前， 依志願校系規定提交審查項目	會考文憑含成績單 (應屆畢業者請檢附馬來西亞 華文獨中統考准考證影本)	會考文憑含成績單 (2020年應屆畢業者如報名時未取得STPM、 SPM或Pernyataan成績，須依簡章規定於 成績公布後10個日曆天內補繳)
聯合分發 採計科目	—	第一類組：中文、英文、高級數學或數學、歷史、地理	第二類組：中文、英文、高級數學 II、物理、化學
志願選填	不分類組， 至多選填4個志願校系。	限選一個類組，至多選填70個志願校系。 ◎第二類組加考或採計生物、第三類組加考或採計物理者， 得互跨類組選填志願。	
放榜日期	約2021年3月中下旬	約2021年4月初	約2021年7月底

備註：國際學校學生若以中學最後三年成績、SAT Subject Test 成績、IBDP 國際文憑預科成績報名者，詳情請參閱一般免試地區簡章。

費用估算：學士班

幣值：馬幣 /MYR

(匯率:1MYR=7NTD)

學校類別	院系別	每學期學費	每學期住宿費	每月平均生活費	每年平均開銷
公立學校	文、法、商、管理、 教育等學院	2,886-4,106	734-1,469	800-1,600	16,840-33,440
	理、工、農學院	3,283-4,323			
	醫學系	5,483-5,651			
私立學校	文、法、商、管理、 教育等學院	4,143-12,143	1,009-1,775		19,904-47,036
	理、工、農學院	6,330-8,131			
	醫學系	8,474-10,357			

升讀研究所

學制	碩士班	博士班
報名資格	符合 僑生報名資格 ，且具以下任一條件： <ul style="list-style-type: none"> 經教育部認可之國外大學畢業或獨立學院畢業且取得學士學位者，其學歷證件及歷年成績證明須經驗證屬實者。 具同等學力，且學歷證件經學歷完成地之我政府駐外館處驗證。 臺灣各大學畢業且取得學士學位者。 	符合 僑生報名資格 ，且具以下任一條件： <ul style="list-style-type: none"> 經教育部認可之國外大學或獨立學院畢業且取得碩士學位者，其學歷證件及歷年成績證明須經驗證屬實者。 具同等學力，且學歷證件經學歷完成地之我政府駐外館處驗證。 臺灣各大學畢業且取得碩士學位者。
報名方式	<p>第一步 到海外聯招會網站詳閱當年度入學資料 (招生簡章)</p> <p>第二步 線上填報個人資料與志願，並按志願校系規定提交審查項目。 (至海外聯招會首頁http://www.overseas.ncnu.edu.tw→點選「研究所」→進入「研究所專區」→「申請資料填報系統連結」)</p> <p>第三步 A. 臺灣各大學畢業且取得學、碩士學位者： 將備妥之申請表件繳送至海外聯合招生委員會 (54561 南投縣埔里鎮大學路1號) B. 馬來西亞當地或馬來西亞以外大學畢業具有學、碩士學位者： 將備妥之申請表件繳送至僑居地我政府駐外機構、僑務委員會指定之保薦單位。</p>	
報名時間	2020年11月1日起至12月15日止	
應繳資料	<ul style="list-style-type: none"> 系統產生：申請表 (一式3份)、資料檢核表 (一份) 僑居地居留證件影本 學歷證件：大學畢業證書影本 + 歷年成績單 切結書(限計算至入學當年8月31日始符合簡章所定連續居留年限者繳交) 志願校系審查項目 (須於2021年1月6日臺灣時間下午5時前，依志願校系規定提交審查項目。) 	<p>同左 + 碩士論文 + (惟學歷證件需繳交碩士畢業證書影本及歷年成績單)</p>
志願選填	至多可填 4 個志願	
放榜日期	約2021年3月中下旬	

備註：以上資訊應以當年度入學之「海外僑生來臺就讀大學校院碩、博士班簡章」及「國內各大學學士畢業之僑生及港澳學生申請碩、博士班簡章」為準。

費用估算：研究所

幣值：馬幣 /MYR

(匯率:1MYR=7NTD)

學校類別	每學期學費	每學期住宿費	每月平均生活費	每年平均開銷
公立學校	雜費(571-1,771) +學分費(每學分約211)	1,163-2,204	800-1,600	18,132-32,214
私立學校	雜費(1,371-2,000) +學分費(每學分約474)	1,469-2,938		26,656-40,452

備註 1：上述各學院系之學雜費收費金額以學院為大分類，若干學校同一學院不同學系有不同之收費。

備註 2：生活費也會因各區域消費水準與個人消費習慣不同而有所差異。

備註 3：本表格費用以 MYR:NTD= 1:7 換算。

學系多元、師資
優、學費便宜、
獎助多、教研
卓越、出路廣



臺灣各大學系所學群分類 大學科系知多少？

臺灣擁有亞洲最蓬勃發展的高等教育，各類學系任君選擇。在選擇就讀科系前，不妨看看以下 18 個大學科系學群介紹，想想看自己對哪些科系感興趣，或適合就讀哪些科系，如此才能滿足自己的興趣，並對未來做好完整的生涯規劃喔！

文史哲學群

所屬類組：第一類組

主要包含學系：中國文學、中國語文、歷史、哲學等學系。

學習內容：文學主要培養探究及欣賞文化、運用語文、及創作能力。史學在了解歷史現象的演進與分析、探究與考據。哲學在訓練思考能力、以對自我及世界反省。

生涯發展：文史教師、文字編輯、作家或評論家、文物管理師、哲學歷史研究人員、語言學研究人員。

外語學群

所屬類組：第一類組

主要包含學系：英語、外文、歐語、東方語等學系。

學習內容：學習外語的聽說讀寫能力，進而了解該國的歷史、文學創作及社會背景。

生涯發展：英文教師、外語教師、翻譯專業人員、語言學研究人員、外貿人員。

法政學群

所屬類組：第一類組

主要包含學系：法律、政治等學系。

學習內容：探究與法律、政治制度有關的各項層面，包括了解法律、政治運作的過程及政治理論的建構，藉以訓練從事法案制定，以及改革社會大層面上各種現象的人才。

生涯發展：律師、法官、檢察官、書記官、法律專業人員、民意代表、政府行政主管。

社會與心理學群

所屬類組：第一類組、第三類組

主要包含學系：心理、輔導、社會、社會工作、社會福利等學系。

學習內容：中心思想在對人的關懷、社會結構與現象的分析批判、以專業助人並提昇眾人生活福祉。

生涯發展：臨床心理師、輔導教師、社會工作專業人員、社會學研究人員、心理學研究人員、社會服務經理人員。

大眾傳播學群

所屬類組：第一類組

主要包含學系：大眾傳播、新聞、廣播電視、廣告、電影等學系。

學習內容：學習傳播相關理論並利用媒體將訊息以某種形式如聲音、文字、影像等傳遞給人群，學習過程中包括訊息的收集、媒體的認識與製作，並對傳播中或結束後的反應做評估與設計。

生涯發展：新聞記者、廣告企劃、廣播電視製作人、編輯、表演工作者、攝影、導演

藝術學群

所屬類組：第一類組

主要包含學系：音樂、美術、戲劇、舞蹈等學系。

學習內容：

1. 音樂：學習聲樂、器樂、樂曲之創作、演奏與教學。
2. 美術：學習國畫與西畫之理論、創作及設計。
3. 戲劇：學習戲劇理論、編劇、導演、表演與劇場技術。
4. 舞蹈：學習舞蹈表演、編導、教學與理論。

生涯發展：音樂教師、美術教師、舞蹈教師、音樂演奏家、作曲家、美術編輯、設計師、舞蹈家、導演、攝影師、演員、編劇、藝術行政人員。

教育學群

所屬類組：第一類組、第二類組、第三類組

主要包含學系：教育及幼兒保育相關等學系。

學習內容：培養中學小學及幼兒園師資，除專業知識外，課程包括教育理論的學習、教育課程的設計、教學方法、教師應具備的素養等，對教育者提供各種有效訓練，促使從事教育工作者得以運用相關知能。

生涯發展：中學教師、小學教師、學前教育教師、教育機構專業人員、校長及學校主管人員、教育研究人員。

財經學群

所屬類組：第一類組

主要包含學系：會計、財稅、經濟、國際貿易、金融、保險等學系。

學習內容：對個人、組織、國家、國際等不同層面，教授財務處理概念及技術，和了解對外組織間的金融互動及經濟市場脈動。

生涯發展：經理人員、保險專業人員。

管理學群

所屬類組：第一類組

主要包含學系：企業管理、資訊管理、工業管理、公共行政、文教管理、餐旅管理、觀光休閒管理等學系。

學習內容：學習處理組織內外人事物的各種問題，從事溝通協調、領導規劃及整合各種工作資源，促使組織及企業間工作流程的順暢。

生涯發展：行政或財務經理人員、證券或財務經紀人、人事或產業關係經理人員、市場銷售經理人員、工商服務業經理人員、旅館餐飲管理人員。



join us!

數理化學群

所屬類組：第二類組

主要包含學系：數學、物理、化學等學系。

學習內容：探索基礎數理、訓練思考邏輯，輔以系統化課程，培養基礎科學知識能力，並建立研究實物的紮實背景。

生涯發展：數學老師、理化老師、數理研究人員、物理研究人員、化學研究人員。

工程學群

所屬類組：第二類組

主要包含學系：電機與電子工程、機械工程、土木工程、化學工程、工業工程等學系。

學習內容：1. 電機與電子工程包括電路的基本結構與構造、電子零件的功能及原理、設計與測試積體電路、電子零件組成機器設備、通訊器材的技術等。
2. 機械工程包括機械材料與加工方式、機械作用原理、飛機船舶的結構、機械設計與製作、發動機原理等。
3. 土木工程包括規劃設計與建與管理橋樑道路及建築物、各種土木工程材料、繪製工程藍圖、灌溉工程與水土保持等。
4. 化學工程包括化學工業的程序控制與設計、高分子材料的成分與加工、化工產品製造過程的能量需求、觸媒、化學平衡定律等。
5. 工業工程為工程與管理的科技整合，強調培養資訊管理及自動化生產之專業人才。

生涯發展：電機工程師、電子工程師、機械工程師、土木工程師、化學工程師、工業工程師等。

資訊學群

所屬類組：第一類組、第二類組

主要包含學系：資訊工程、資訊科學、資訊管理等學系

學習內容：包括設計電腦程式與系統、電腦軟硬體結構、網路架設、資訊安全保密、資訊系統的統整、規劃與管理。

生涯發展：程式設計師、資訊系統分析師、網路系統工程師、資訊管理人員、資訊產品研發人員。

地球與環境學群

所屬類組：第一類組、第二類組

主要包含學系：地球科學、地理、地質、大氣、海洋、環境科學等學系。

學習內容：探討自然環境、資源及人文現象的分佈及特色，污染成因與防治，探測地下資源，了解海洋大氣的變化，繪製地圖等。

生涯發展：地理或地球科學教師、天文學研究人員、氣象學研究人員、地質學及地球科學研究人員、探礦工程師、測量師、環境工程師。

建築與設計學群

所屬類組：第一類組、第二類組

主要包含學系：建築、都市計畫、室內設計、景觀設計、工業設計、商業設計、服裝設計等學系。

學習內容：對物體、空間或環境賦予實用與美學特性，學習包括圖學、色彩學、設計概念、建築設計等實用功能及美學整體表達。

生涯發展：建築師、景觀設計師、室內設計師、美術設計師、商業設計師、工業設計師、服裝設計師。

醫藥衛生學群

所屬類組：第一類組、第三類組

主要包含學系：醫學、護理、藥學、公共衛生、醫事技術、食品營養相關、復健治療、美容、化妝品等學系。

學習內容：維持人類身心健康及對各種疾病、傷害的研究，並發展出預防、治療及補救的措施。

生涯發展：醫師、美容師、化妝品科技專業人才、藥師、護理師、公共衛生專業人員、醫事檢驗師營養師、營養師、復健師、病理藥理研究人員。

生命科學學群

所屬類組：第三類組

主要包含學系：生物、生命科學、動植物相關、生物環境工程等學系。

學習內容：著重探究動植物生活型態及生命現象，尋求生命科學中各領域知識、技術、學理研究與發展。

生涯發展：生物教師、生物研究人員、動植物研究人員、生物科技人員、生態保育專業人員、病理藥理研究人員。

生物資源學群

所屬類組：第三類組

主要包含學系：農藝、畜牧、園藝、獸醫、森林、漁業、農業化學、植物病蟲害、食物科學等學系。

學習內容：農作物、畜漁產品、果樹蔬菜花卉等相關技術、森林保護與經營管理、研發食用產品等。

生涯發展：農業工程師、農林漁牧經理人員、獸醫、農藝畜產研究人員、生態保育專業人員。

遊憩與運動學群

所屬類組：第一類組、第三類組

主要包含學系：體育、休閒運動(管理)等學系。

學習內容：各種運動技能、運動科學理論、運動教學裁判、教練行政管理及運動傷害處理。

生涯發展：體育教師、運動教練、裁判、體育管理與行政人員、健康休閒經理人。



實惠便利，獎助工讀機會多

花費合理又實惠，生活舒適又便利

臺灣的高等教育受政府高度補助及支持，學雜收費相當經濟合理；加上各校大多備有收費低廉、生活便利的學生宿舍供海外來臺求學的學生住宿，校園內亦設有暢通的網際網路，一個 click 輕鬆溝通全世界。

獎助工讀機會多，專心向學沒煩憂

從入學到畢業，有數十種獎助學金，最高可達 NTD300,000 (約 MYR 40,000)，讓你唸書無負擔！

教育部菁英僑生獎學金：

1. 已符合教育部優秀僑生獎學金資格，就讀居留地優質高中且各採計科目成績達最高等第者，需提來臺就讀計畫等審查資料，經教育部遴選通過者。
2. 或獲得國際數理奧林匹亞競賽金、銀、銅牌獎或美國國際科技展覽會前四等獎，經志願校系審查通過優先錄取者。

符合前項條件之一者經教育部核定並分發註冊入學即年獲 NTD300,000 元 (約 MYR 40,000) 獎助金。在學期間學年學業平均為全班前 10% 或達 85 分以上，每學年得續領 NTD300,000 元 (約 MYR 40,000)。

教育部優秀僑生獎學金：

1. 各類組分發總成績前五名且成績排名為該類組前 1%；
2. 或獲得國際數理奧林匹亞競賽金、銀、銅牌獎或美國國際科技展覽會前四等獎，經本會錄取分發大學者。

符合前項條件之一者經分發註冊入學即可年獲 NTD150,000 (MYR 20,000) 獎助金。在學期間學年學業平均為全班前 10% 或達 85 分以上，每學年得續領 NTD120,000 (MYR 16,000)。

教育部研究所優秀僑生獎學金：研究所僑生人數達 5 人以上之大學即可設置本獎學金，約 20% 之研究所僑生可獲獎，每月發給 NTD10,000 (MYR 1,333)。

教育部清寒僑生助學金：每年發給約 NTD36,000 (MYR 4,800)。

華僑協會總會獎助學金：獎學金、助學金各約 NTD5,000~10,000 (MYR 667~1,334)

在學學行優良僑生獎學金：約 NTD5,000 (MYR 667)。

華僑救國聯合總會獎學金：NTD 5,000 (MYR 667)。

還有數十種專為僑生設立的獎助學金，每種每次可發給 NTD 5,000~8,000 (MYR 667~1,067) 不等之金額，各校更有多種獎助學金方案。

還有各式校內與校外工讀機會。

赴臺就學好處多

一次報名多種選擇：只要向僑居當地駐外機構辦理一次報名手續，就可以從簡章上百所大專校院及上千個系所中挑選心儀的校系志願，省去自己找學校，一所一所遞交報名表件的繁瑣過程。

制度健全照顧全面：各校設有輔導專責單位，且有健全的學長姐制度，從抵達臺灣下飛機開始，不論食、衣、住、行、育、樂都可獲得協助；也享有全民健保補助，另有數十種金額不一、不同發放標準的僑生專屬獎助學金，更提供僑生多種工讀機會，求學生活沒煩惱。

學制多元國際接軌：學校提供多元化學習管道，如：輔系、雙主修、跨國雙聯學制、成績優異提早畢業、逕升讀碩博士班等彈性學制，以培養具競爭力之人才；各校來自歐美頂尖大學之優秀師資，致力追求學術卓越並與國外多所大學締結姐妹校互交流，積極邁向學習國際化之目標。

教研卓越出路廣闊：海外聯招會提供頂尖大學、教學卓越大學及通過教育部嚴格高教評鑑的上百所校系院所供你選擇，滿足你的興趣與幫你創造你要的未來。學成後返回僑居地，可順利投入各國工、商、政、經及文教各領域發展，選擇赴臺升學可以讓你的未來出路更廣闊。

僑生及外國學生來臺就讀大學校院之規定及權益對照表

對照項目	僑生	外國學生
法源依據	僑生回國就學及輔導辦法	外國學生來臺就學辦法
申請資格	海外出生連續居留迄今，或最近連續居留海外6年以上，並取得僑居地永久或長期居留證件回國就學之華裔學生。但申請回國就讀大學醫學、牙醫及中醫學系者，其連續居留年限為8年以上。	得依「外國學生來臺就學辦法」申請來臺就學者有以下4類： 一、具外國國籍且未曾具有中華民國國籍，於申請時並不具僑生資格者。 二、兼具中華民國國籍且符合下列規定者： （一）未曾以僑生身分在臺就學，且未於當學年度接受海外聯合招生委員會分發。 （二）申請前曾兼具中華民國國籍，於申請時已不具中華民國國籍者，應自內政部許可喪失中華民國國籍之日起至申請時已滿8年。 三、具外國國籍，兼具香港或澳門永久居留資格者。 四、曾為大陸地區人民具外國國籍者。 以上二至四之申請者尚需符合以下條件： 一、自始未曾在臺設有戶籍。 二、申請時已連續居留海外6年以上（擬就讀大學醫學、牙醫或中醫學系者，其連續居留年限為8年以上）。
入學程序	符合僑生身分資格者，於每年招生期間，依下列方式申請回國就學： 一、依海外聯招會所訂簡章，檢具相關文件，向我國駐外館處或僑務委員會指定之保薦單位申請。 二、向經教育部核准自行招收僑生之大學校院提出申請，並依各校所訂定之僑生招生簡章及相關規定辦理。	一、外國學生逕洽各校查詢是否有招收外國學生，並依各校所訂定之外國學生招生簡章及相關規定申請入學。 二、外國學生申請入學以一次為限。於完成申請就學學校學程後，除申請碩士班以上學程，得逕依各校規定辦理外，如繼續在臺就學者，其入學方式與我國內一般學生相同。
身分認定	由僑務委員會認定	依外國學生來臺就學辦法規定，並由各招生學校審查外國學生申請資格。
招生名額及錄取標準	<ul style="list-style-type: none"> 各學校實際招收入學之僑生名額，以該學年度核定招生名額外加10%為限。 一、海外聯招： <ul style="list-style-type: none"> （一）個人申請：由海外聯招會將申請者上傳之備審資料送志願校系（最多4個校系）審查，以決定是否錄取。未獲錄取者，併入聯合分發管道辦理分發。 申請及分發時間：約於前一年的11月中旬起至12月底止提出申請，當年度4月初公告錄取名單。 （二）聯合分發：由海外聯招會常務委員會議訂定錄取標準。 申請及分發時間：約從前一年的11月中旬開始提出申請，並依不同僑居地，共區分5梯次於當年度4月初起陸續辦理分發。 二、學校自行招生：由各校自訂錄取標準。	<ul style="list-style-type: none"> 外國學生名額以各校當學年度核定招生名額外加10%為限。 由各校自訂錄取標準。
錄取程序	一、海外聯招：由海外聯招會統籌辦理核定與分發。 二、學校自行招生：經各校審查或甄試合格者，由各校發給入學許可通知。	經各校審查或甄試合格者，由各校發給入學許可通知。
學生獎助學金	<ul style="list-style-type: none"> 獎勵海外優秀僑生回國就讀大學校院獎學金 <ul style="list-style-type: none"> ◎ 優秀僑生獎學金：第一學年初領每月NTD12,500元，第二學年以後續領者每月NTD10,000元。 ◎ 菁英僑生獎學金：初領及續領者每月NTD25,000元。 補助大學設置研究所優秀僑生獎學金（每人每月約NTD10,000元） 清寒僑生助學金（每人每年約NTD36,000元） 清寒僑生工讀補助（每人每月約NTD2,300元）（僑務委員會） 在學學行優良僑生獎學金（每名NTD5,000元）（僑務委員會） 受理捐贈僑生獎助學金目前共計100餘種（每名NTD5,000元以上至150,000元左右不等）（僑務委員會） 	<ul style="list-style-type: none"> 臺灣獎學金 <ul style="list-style-type: none"> ◎ 學費及雜費：受獎生學費及雜費上限於NTD40,000元以內，由教育部核實補助。 ◎ 生活補助費：補助大學生每月NTD15,000元；碩士及博士生每月NTD20,000元。 教育部補助大專校院及其附設華語文教學機構自設獎學金：各校應訂定獎學金待遇、期限等作業規定
急難救助及傷病醫療保險補助	<ul style="list-style-type: none"> 僑生傷病醫療保險（102年1月1日以後來臺入學者，入學後參加「僑保」【六個月一期】之保費補助一半）及參加全民健康保險補助（每月僑生參加健保保費自付額補助一半） 在學醫療及傷病急難救助申請 	依各校所訂學生急難救助相關措施或規定辦理
對學校之獎補助	<ul style="list-style-type: none"> 僑生學業輔導之補助【教育部】 僑生輔導經費之補助【教育部】 僑生生活及傷病醫療等補助【僑務委員會】 獎勵私立大學校院校務發展計畫【教育部】 	獎勵私立大學校院校務發展計畫【教育部】
在學輔導及畢業聯繫機制	1、在學輔導：僑務委員會及教育部共同輔導。 2、畢業聯繫：僑務委員會輔導。	由學校自行處理
繼續升讀研究所	<ul style="list-style-type: none"> 在國內大學校院取得學士以上學位之僑生，得向海外聯招會申請入學碩士以上學程。 已依前述規定分發並註冊入學者，不得再依前述規定提出同級學程之申請。 自行報考研究所入學考試者，應依國內學生錄取標準辦理。 	外國學生於國內大學畢業後，如繼續攻讀碩、博士學程，逕依各校規定辦理
打工機會	須先取得工作許可證（來臺就讀正式學制之僑生及外國學生入學後即可向勞動部勞動力發展署提出申請） 學期中每星期工作時間最長為20小時，寒暑假不受此限。	

招生學校資訊



一般大學 (公立)	國立臺灣大學	http://www.ntu.edu.tw/	科技大學 (公立)	國立臺灣科技大學	http://www.ntust.edu.tw/
	國立暨南國際大學	http://www.ncnu.edu.tw/		國立雲林科技大學	https://www.yuntech.edu.tw/
	國立成功大學	http://web.ncku.edu.tw/		國立虎尾科技大學	http://www.nfu.edu.tw/
	國立中興大學	http://www.nchu.edu.tw/		國立臺中科技大學	http://www.nutc.edu.tw/
	國立臺灣師範大學	http://www.ntnu.edu.tw/		國立勤益科技大學	http://web2.ncut.edu.tw/
	國立嘉義大學	http://www.ncyu.edu.tw/		國立高雄科技大學	https://www.nkust.edu.tw/
	國立東華大學	http://www.ndhu.edu.tw/		國立臺北護理健康大學	http://www.ntunhs.edu.tw/
	國立交通大學	http://www.nctu.edu.tw/		國立高雄餐旅大學	http://www.nkuht.edu.tw/
	國立政治大學	http://www.nccu.edu.tw/		國立臺北商業大學	http://www.ntub.edu.tw/
	國立清華大學	http://www.nthu.edu.tw/		國立臺灣戲曲學院	http://www.tcpa.edu.tw/
	國立中正大學	http://www.ccu.edu.tw/		吳鳳科技大學	http://www.wfu.edu.tw/
	國立屏東大學	http://www.nptu.edu.tw/		南臺科技大學	http://www.stust.edu.tw/
	國立臺灣海洋大學	http://www.ntou.edu.tw/		嘉藥學校財團法人嘉南藥理大學	http://www.cnu.edu.tw/
	國立中山大學	http://www.nsysu.edu.tw/		大仁科技大學	http://www.tajen.edu.tw/
	國立中央大學	http://www.ncu.edu.tw/		朝陽科技大學	http://web.cyut.edu.tw/
	國立臺北大學	http://www.ntpu.edu.tw/		東南科技大學	http://www.tnu.edu.tw/
	國立高雄大學	http://www.nuk.edu.tw/		經國管理暨健康學院	http://www.cku.edu.tw/
	國立聯合大學	http://www.nlu.edu.tw/		台南家專學校財團法人台南應用科技大學	http://www.tut.edu.tw/
	國立宜蘭大學	https://www.niu.edu.tw/		輔英科技大學	http://web.fy.edu.tw/
	國立臺南大學	http://www.nutn.edu.tw/		中華學校財團法人中華科技大學	http://www.cust.edu.tw/
臺北市立大學	http://www.utaipei.edu.tw/	高苑科技大學	http://www.kyu.edu.tw/		
國立陽明大學	http://web.ym.edu.tw/	明新科技大學	http://www.must.edu.tw/		
國防醫學院	http://www.ndmctsgh.edu.tw/	景文科技大學	http://www.just.edu.tw/		
國立金門大學	http://www.nqu.edu.tw/	健行科技大學	http://www.uch.edu.tw/		
國立臺東大學	http://www.ntu.edu.tw/	城市學校財團法人臺北城市科技大學	http://www.tpcu.edu.tw/		
國立彰化師範大學	http://www.ncue.edu.tw/	弘光科技大學	https://www.hk.edu.tw/		
國立高雄師範大學	http://w3.nknu.edu.tw/zh/	中國科技大學	http://www.cute.edu.tw/		
國立臺中教育大學	http://www.ntcu.edu.tw/	樹德科技大學	http://www.stu.edu.tw/		
國立臺北教育大學	http://www.ntue.edu.tw/	醒吾科技大學	http://www.hwu.edu.tw/		
國立臺灣藝術大學	http://www.ntua.edu.tw/	嶺東科技大學	http://www.ltu.edu.tw/		
國立臺北藝術大學	http://1www.tnua.edu.tw/	崇右影藝科技大學	http://www.cufa.edu.tw		
國立臺南藝術大學	http://www.tnua.edu.tw/	萬能學校財團法人萬能科技大學	https://www.vnu.edu.tw/		
國立臺灣體育運動大學	http://www.ntupes.edu.tw/	崑山科技大學	http://www.ksu.edu.tw/		
國立體育大學	http://www.ntsue.edu.tw/	致理科技大學	http://www.chihlee.edu.tw/		
淡江大學	http://www.tku.edu.tw/	環球學校財團法人環球科技大學	http://www.twu.edu.tw/		
中國文化大學	https://www.pccu.edu.tw/	中臺科技大學	http://www.ctust.edu.tw/		
逢甲大學	http://www.fcu.edu.tw/	正修科技大學	http://www.csu.edu.tw/		
銘傳大學	http://www.mcu.edu.tw/	光宇學校財團法人元培醫事科技大學	http://www.ypu.edu.tw/		
東海大學	http://www.thu.edu.tw/	南開科技大學	http://www.nkut.edu.tw/		
中原大學	https://www.cycu.edu.tw/	文藻外語大學	http://www.wzu.edu.tw/		
義守大學	http://www.isu.edu.tw/	中華醫事科技大學	http://www.hwai.edu.tw/		
輔仁大學	http://www.fju.edu.tw/	華夏學校財團法人華夏科技大學	http://www.hwh.edu.tw/		
東吳大學	http://www.scu.edu.tw/	明志科技大學	http://www.mcut.edu.tw/		
實踐大學	http://www2.usc.edu.tw/	僑光科技大學	http://www.ocu.edu.tw/		
大葉大學	http://www.dyu.edu.tw/	宏國德霖科技大學	http://w3.hdut.edu.tw/		
長榮大學	http://www.l63.cjcu.edu.tw/	遠東科技大學	http://www.feuedu.tw/		
亞洲大學	http://www.asia.edu.tw/	慈濟學校財團法人慈濟科技大學	http://www.tcust.edu.tw/		
靜宜大學	http://www.pu.edu.tw/	龍華科技大學	https://www.lhu.edu.tw/		
世新大學	https://www.shu.edu.tw/	亞東技術學院	http://www.oit.edu.tw/		
元智大學	http://www.yzu.edu.tw/	長庚學校財團法人長庚科技大學	http://www.cgust.edu.tw/		
真理大學	http://www.au.edu.tw/	黎明技術學院	http://www.lit.edu.tw/		
中華大學	http://www.chu.edu.tw/	中州學校財團法人中州科技大學	http://www.ccust.edu.tw/		
佛光大學	http://www.fgu.edu.tw/	美和學校財團法人美和科技大學	http://www.meiho.edu.tw/		
長庚大學	http://www.cgu.edu.tw/	台北海洋科技大學	http://www.tcmt.edu.tw/		
台灣首府大學	http://web.tsu.edu.tw/	德明財經科技大學	http://www.takming.edu.tw/		
開南大學	http://www.knu.edu.tw/	修平學校財團法人修平科技大學	http://www.hust.edu.tw/		
華梵大學	http://www.hfu.edu.tw/	大華科技大學	http://www.tust.edu.tw		
慈濟學校財團法人慈濟大學	http://www.tcu.edu.tw/	南亞技術學院	http://www.nanya.edu.tw		
玄奘大學	http://www.hcu.edu.tw/	蘭陽技術學院	http://www.fit.edu.tw		
南華大學	http://www.nhu.edu.tw/	東方學校財團法人東方設計大學	http://www.tf.edu.tw/tw/		
大同大學	http://www.ttu.edu.tw/	國立臺灣師範大學僑生先修部	http://www.nups.ntnu.edu.tw/		
康寧大學	http://www.ukn.edu.tw/				
一貫道天皇學院	http://www.ikt.edu.tw/				
中山醫學大學	http://www.csmu.edu.tw/				
高雄醫學大學	http://www2.kmu.edu.tw/				
中國醫藥大學	http://www.cmu.edu.tw/				
臺北醫學大學	http://www.tmu.edu.tw/				
馬偕醫學院	http://www.mmc.edu.tw/				
法鼓學校財團法人法鼓文理學院	http://www.dila.edu.tw/				
一貫道崇德學院	http://www.iktcds.edu.tw/				
中信金融管道學院	http://recruit.ctbc.edu.tw/				
基督教台灣浸會神學院	http://www.tbts.edu.tw/				
台灣神學研究學院	http://www.tgst.edu.tw/				
國立屏東科技大學	http://mportal.npust.edu.tw/				
國立澎湖科技大學	http://www.npu.edu.tw/				
國立臺北科技大學	http://www.ntut.edu.tw/				

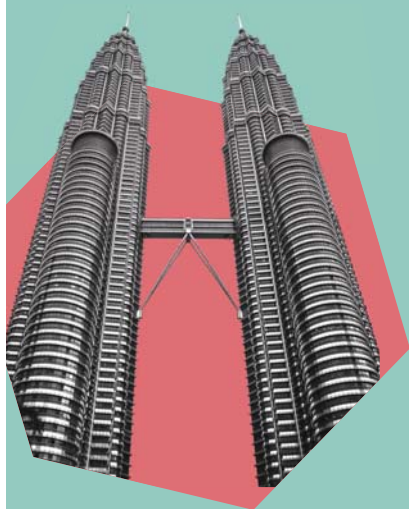
(表列為2021年招收港澳生及僑生之委員學校名單)

2021 臺灣高等教育

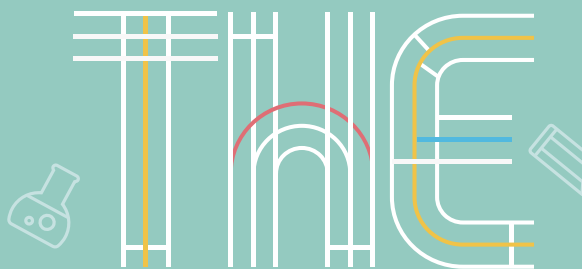
線上博覽會

重磅登場

2021



THE



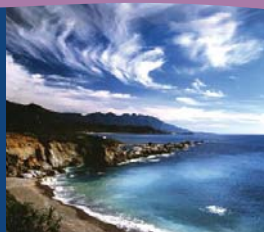
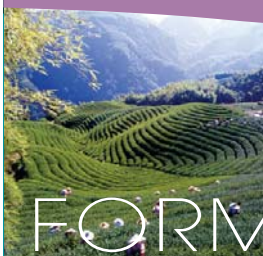
EXPO



別讓疫情和時空打敗你的升學意志
100所臺灣大學在你的電腦裡、手機上展開
www.overseas.edu.tw/THEonlineEXPO



掃一掃
QR CODE
進入展場



FORMOSA

海外聯合招生委員會

**University Entrance Committee for Overseas Chinese
Students, Taiwan R.O.C.**

臺灣54561南投縣埔里鎮大學路1號（國立暨南國際大學）

TEL: 886-49-2910900

FAX: 886-49-2911182

E-mail: overseas@ncnu.edu.tw

<http://www.overseas.ncnu.edu.tw/>

（2021秋季入學馬來西亞版）

