

澳洲打工度假 背包客須知



外交部編印
民國一〇一年八月九日



澳洲打工度假背包客須知

目 錄

出發前的準備-----	1
蒐集資訊-----	2
旅行保險-----	2
在澳洲的安全-----	4
交通-----	5
工作-----	10
生活-----	12
尋求協助-----	13
護照遺失或被竊-----	15
遭逮捕拘留-----	16
遭拒絕入境-----	20
工作疑義-----	21
消費爭議-----	23
實用電話-----	25
通用道路規則-----	26

澳大利亞位於南半球，面積廣達 769 萬平方公里，為世界第 6 大國，地大物博，擁有許多世界級天然景觀，人文薈萃，每年吸引數百萬人觀光商旅。

我國與澳大利亞自 2004 年 7 月簽署打工度假簽證瞭解備忘錄以來，每年赴澳洲打工度假的人數均呈倍數成長。過去數年間，已有超過 5 萬名臺灣青年赴澳洲打工度假，藉由自助旅行與短期工作，體驗當地風土民情，並學習英文，蔚為我青年在國外工作居留人數最多國家。

本手冊提供的資訊，旨在提請並協助有意赴澳打工度假青年朋友，事先須有萬全準備及應注意的事項，及萬一您在澳洲遭遇問題時，有那些可尋求協助的管道。盼本手冊所蒐集的實用重要的資訊，能提供您赴澳洲打工度假應具備的觀念，在遨遊澳洲之際，享受充實愉快與平安健康的旅行。

出發前的準備～

申請澳洲打工度假須先確認所持中華民國護照有超過 1 年以上的效期，然後向澳洲移民暨公民部網站(<http://www.immi.gov.au>)申請簽證，俟確認獲得澳洲政府核發的打工度假(subclass 417)簽證後，請將重要文件例如護照個人資料頁、澳洲簽證、信用卡、提款卡等各影印一份，妥為收存，倘在澳期間不慎遺失或遭竊，可依據這些基本資料，向我駐澳洲代表處或辦事處、澳洲移民分處及發卡銀行申請補發。

蒐集資訊

線上登錄－請您先瀏覽外交部領事事務局的網頁（www.boca.gov.tw），瞭解有關澳洲的旅遊資訊，以及最新發布的旅遊警示。另外，建議您點選並進入該網頁中之「旅外國人動態登錄」，登入個人與聯繫資料，萬一澳洲發生重大天然災害或突發事件，我駐澳機構可依據登錄資料與您或家人聯絡。

入境須知－當整理行李時，請瞭解澳洲政府對入境旅客個人物品、貨幣、藥品、食品、必須申報物品或限制物品等相關規定。相關資訊查詢，請上澳洲海關國境保護總署（Australian Customs and Border Protection Service）網站，網址：www.customs.gov.au；以及澳洲農漁林部（Department of Agriculture, Fisheries and Forestry）網站，網址：www.daff.gov.au。上述網站，均有正體中文版說明。

旅行保險

保險之必要－建議您來澳洲打工度假前，務必選擇購買超過在國外停留天數，且給付範圍適合的旅行平安保險或醫療保險，期間以保一年為原則。澳洲的健保（Medicare），只有澳洲公民及具永久居留權的外國人可以加入。澳洲的醫療體系，對外國人所收取的費用極為昂貴，單以住院普通病床費為例，一晚收費約在 1,000 至 1,200 澳元之間；加護病房一日的費用更可高達 3,500 澳元，尚未含醫師診治費、醫事檢驗費及藥品費等。倘在澳洲發生重大意外或疾病需立即就醫時，倘無保險，相關醫療支出，勢將造成您及家人沈重的經濟負擔！

保險之選擇— 在選擇適合自己的旅行保險時，除考慮個人需求與保費外，一定要瞭解保單所列保障給付範圍，除是否包括意外傷害、突發疾病的門診、急診或住院、醫療轉送外，甚至是意外身故或殘廢給付、海外急難救助服務等項目。目前市面上一般旅行平安險的保障天數最多為 180 天，而大多數赴澳洲打工度假朋友，停留的時間往往會超過半年，所以請務必選擇適合且有保障足夠天數（預定停留在國外時間）的保險產品。

實例

家翔（化名）在西澳的一家蔬菜廠打工，2011 年 4 月不幸在工廠附近發生車禍受重傷，經由直昇機緊急送往伯斯醫院急救。家翔經過醫院的緊急救治後，生命跡象雖然穩定，但是他躺在加護病床上一個多月，一直沒有恢復意識，家翔的家屬決定將他送回臺灣治療。由於醫療轉送必須透過專業醫護人員陪同，以擔架、救護車以及民航機移除座位的方式執行，所以費用極高。家翔從西澳伯斯醫療轉送回臺灣的費用約台幣 175 萬，他並無任何保險可以申請理賠支付這筆費用，所有的費用，係由其家屬籌借而來。

實例

義然（化名）在新南威爾斯州度假勝地雪山附近的一家旅館打工。2011年9月，在滑雪時不慎摔傷，傷勢嚴重，由救護車緊急轉送坎培拉醫院急救，傷勢趨穩，暫不施行手術，但需要長時間的復健治療。義然雖然在台灣購買保險，可是他持有保單所能給付的醫療理賠金，有上限額度，無法支應澳洲醫院所收取的高額醫藥費。義然的家屬考量他在澳洲長期的醫療費用負擔，決定將他後送回台。義然從坎培拉由專業醫護人員護送，以擔架、救護車以及民航機移除座位的方式進行醫療轉送回臺灣，費用高達台幣125萬，全由他的家屬向親友籌借而來。

※請注意：

我國政府或駐外機構，並無預算經費支付任何一位國人在國外就醫治療或需要醫療轉送返台衍生的費用。

在澳洲的安全～

在澳洲打工度假期間，勿輕忽在澳洲居住生活、工作及旅行時的潛在風險，一定要建立維護自身安全之觀念。

交通

抵澳洲之後，可持我國駕照、併同國際駕照或經認可的駕照翻譯本，無須換考本地駕照，即可合法駕車。很多赴澳洲的背包客甫抵澳洲，即購車上路。

車禍意外頻傳！！

澳洲除少數大城市都會地區提供比較完善的大眾運輸工具外，其餘地方交通多仰賴車輛。由於很多背包客不熟悉當地交通規則、道路狀況，且駕駛方向與臺灣相反，駕駛習慣不同，極易發生車禍。

在 2011 年，全澳境內就發生 4 起 5 名打工度假臺灣青年不幸罹難的重大車禍；另外還有其他數十起嚴重程度不一的車禍，造成數 10 名年輕朋友輕重傷。傷重者在當地醫院急救後，因療程較長，有時需返臺治療，除負擔鉅額的醫療費用外，復健過程將長達數個月或數年，甚可能殘廢，遺憾終生。

2011 年臺灣打工度假青年在澳洲發生重大死亡車禍統計表

時間	地點	死亡人數	備註（同起車禍其他受傷者）
4 月	西澳 Southern Cross	1	輕傷 1 名
8 月	昆士蘭州 Charleville	1	輕傷 1 名
9 月	西澳 Norseman	2	輕傷 2 名
12 月	西澳 Brookton	1	輕傷 2 名
合計		5	

交通規則—熟悉並遵守當地交通規則，是赴澳後買車代步最重要的事情。澳洲為右側駕駛，在穿越路口或圓環時，一定先要向右側查看。在「GIVE WAY」(讓路)或「STOP」(停)的交通標誌前，務必確實完全止停車，留意讓具有行路優先權的其他幹道車輛先行。在澳洲駕車絕對不要超速，公路上有許多固定式及移動式測速照相設備。在道路施工路段，一定要依現場標示速限行駛。酒後駕車更是危險行為，經測血液中酒精濃度值達到或超過0.05%，就會面臨被吊銷駕照及高額罰鍰。酒醉駕車在澳洲屬刑事犯罪，判決一旦確定，勢將服刑。澳洲警方以嚴格執法聞名，千萬勿存僥倖，逞一時之快。

請瀏覽澳洲各州及領地政府的監理主管機關網站，查閱有關交通規則及駕駛手冊，並仔細閱讀，遵守規定。

澳洲各州及領地監理主管機關的名稱及網址如下（註：下列資訊在手冊付梓時均正確無誤）：

澳洲首都領地 Road Transport Authority

www.rego.act.gov.au

新南威爾斯州 Roads and Traffic Authority

www.rta.nsw.gov.au

北領地 Northern Territory Transport Group

www.transport.nt.gov.au

昆士蘭州 Department of Transport and Main Roads

www.tmr.qld.gov.au

南澳 Transport

www.transport.sa.gov.au

塔斯馬尼亞州 Transport

www.transport.tas.gov.au

維多利亞州 VicRoads

www.vicroads.vic.gov.au

西澳 Department of Transport

www.transport.wa.gov.au

道路設施—澳洲非都會地區之公路系統基礎設施，相較落後。維多利亞州境內著名的景觀公路大洋路（Great Ocean Road），也名列澳洲十大危險公路之一。至於鄉間公路多為砂礫碎石路，路幅甚窄，亦無照明設備。規劃外出長途旅遊前，除車輛進廠保養維修外，亦須確認行經路段的路況是否良好。許多路段地形的高低起伏變化甚大，路況甚差，遇豪雨時甚至會淹沒道路，僅適合四輪傳動車駛往。倘在高速行進中不慎偏離至路肩或路邊，切勿立刻過度回正，而要適度減至安全時速，再緩慢駛回主要路面，避免翻車。

動物出沒—澳洲的公路上，特別是日出及黃昏時刻，常有各種動物（袋鼠、鴝鵒、或無柵欄圍牧家畜如牛、羊）出沒，影響交通安全甚鉅，駕車要格外小心。若動物擋在路上或突然從路旁躍出，不要劇烈轉向閃避，否則極可能翻車。

偏遠環境—澳洲非都會區人口稀少，鄉鎮間的距離，甚至是加油站之間，常達百公里之遙，且補給、餐飲、醫療等設施極

稀。前往偏遠地區旅行，例如位於南澳的 Lake Gairdner，須事先充分掌握當地的地理情況、氣候條件與距離最近的鄉鎮位置等資訊，妥為規劃，並且準備額外的食物、飲水、油料、保暖衣物等物品備用。若計畫前往偏遠地區旅行，可以先向當地警察報備預定前往的路線及折返時間。

通訊設備—澳洲境內廣大的鄉間偏遠地區，幾乎無行動電話基地臺訊號覆蓋，發生意外事故，或車輛故障拋錨時，即使撥打“000”緊急電話，也難以求援。很多發生在偏遠地區的交通意外或事故，就是無法靠手機及時求援，而使傷亡程度加劇！如果要遠行出遊到偏遠地區，建議事先租借緊急通訊設備，例如衛星電話，或是「應急指位無線電示標」(Emergency Position Indicating Radio Beacon)，簡稱“EPIRB”，以備不時之需。

充分休息—在澳洲鄉間長途駕車時間甚長，景觀單調，駕駛人容易因疲倦而肇事。若長程行車，最好有同伴輪流駕車，而且要以每兩小時停車休息一次為佳，切勿試圖整天長途趕路，尤宜避免夜間駕駛。

車況檢查—許多赴澳打工度假國人為節省開銷，多選購低價且已轉手數次的中古車，車況性能欠佳，也不適合長途行車。如果駕駛中古車出遊，務請加強對車輛的維修與保養，確保車輛性能安全無虞的情況下方出遊。當然，您在買賣汽車時，也須注意辦妥所有過戶程序，以確保自身權益。

車輛保險—澳洲各州及領地均有相關的立法，規定所有機動車輛於申領牌照或繳驗年度登記費時，都必須支付保險費，納入投保「強制第三人責任險」(Compulsory Third Party Insurance)。各州及領地政府均設有相關專責機關，或透過承保

的保險公司，受理轄區內發生汽車交通事故致傷害、殘廢者之本人，或死亡者之遺屬所提出之理賠申請，並對申請人提供包括傷害醫療費用、殘廢及死亡等不同項目的給付或賠償金。

澳洲各州及領地政府受理強制第三人責任險申請理賠的機關名稱及網址如下（註：下列資訊在本手冊付梓時均正確無誤）：

澳洲首都領地 Department of Treasury

網站：www.treasury.act.gov.au/compulsorytpi/index.shtml

承保之保險公司：NRMA

網站：www.nrma.com.au

新南威爾斯州 Motor Accidents Authority

網站：www.maa.nsw.gov.au

北領地 Motor Accidents Compensation

網站：www.tiofi.com.au

昆士蘭州 Motor Accident Insurance Commission

網站：www.maic.qld.gov.au

南澳 Motor Accident Commission

網站：www.mac.sa.gov.au

塔斯馬尼亞州 Motor Accidents Insurance Board

網站：www.maib.tas.gov.au

維多利亞州 Transport Accident Commission

網站：www.tac.vic.gov.au

西澳 Insurance Commission of Western Australia

網站：www.icwa.wa.gov.au

至於車險部分，若所購中古車市場價格不高，或許沒意願投保車輛「綜合損失險」(Comprehensive Insurance)，然一旦發生車禍造成自車或對方車體損壞，縱使人身無恙，仍需要支付數額龐大之修車費用。若有肇事過失責任，還須支付對方所提出包括車體損壞及其他損失之高額賠償請求。通常當對方或其保險公司向您請求賠償無著時，將可能採取法律途徑，向法院提起賠償訴訟，一旦受理成為被告，將衍生法律上的債務問題。所以，不論您在澳洲開甚麼車，建議您至少要購買保費比較便宜的「第三人財產損壞險」(Third Party Property Damage Insurance)。如此，在發生交通事故後，可以由保險公司支付對方維修車輛的費用。

為避免行車途中車輛突然故障拋錨或爆胎，動彈不得，建議您考慮加入保險業者提供的道路救援 (Roadside Assistance) 服務，服務項目包括拖吊、換胎、開鎖、充電或換電池、補充油料等。加入這類服務會員一年的年費，往往會低於萬一拋錨時，請求拖吊車來拖吊一次的高額收費。

若您向租車公司租車旅行，建議您要同時向租車公司額外購買「車禍自付額減免險」(Accident Excess Reduction)。萬一發生交通意外事故，造成租賃的汽車損壞時，此項保險可以減免承租人必須償還給租車公司的車輛修理費用。

工作

職場工安一部分職場工作十分耗費體力。在都會地區的工作場所，例如在餐館清洗鍋碗、或在旅館擔任打掃清潔工，危險

性尚低；但若到鄉間地區工作場所，例如礦場、屠宰場、果園採收、水產養殖、蔬菜種植包裝、食品加工廠、屠宰場、鋼鐵鑄造廠等地方，其危險性相對升高。如果需要操作機械器具，就更必須特別注意工作場所的安全。

如果您的工作必須操作機械器具，從事這項工作之前，雇主有法律責任提供您完整的職前工作教育訓練，使您熟悉機具的作業流程，以及操作安全守則。另外，千萬勿超時加班，易因過勞發生工安意外！

法律保障—澳洲聯邦政府以及各州與領地政府，均制定工作健康及安全（Work Health and Safety）等相關法律，對雇主（含政府機構在內）在工作場所，針對健康與安全事項所應履行的義務，詳加規範。各州及領地政府另設有專責機關，負責執行工作健康與安全的相關法律，並受理勞工在工作場所發生意外受傷，申請保險理賠給付相關事宜。在澳洲打工，同樣適用這些法律規範，雇主必須依法為打工者辦理工作場所的安全保險，萬一在工作時不幸受傷，方可獲得應有的理賠。

澳洲各州及領地掌理工作健康安全主管機關的名稱及網址如下（註：下列資訊在本手冊付梓時均正確無誤）：

澳洲首都領地 WorkSafe ACT

www.worksafe.act.gov.au/health_safety

新南威爾斯州 WorkCover Authority of NSW

www.workcover.nsw.gov.au

北領地 NT WorkSafe

www.worksafe.nt.gov.au

昆士蘭州 WorkCover Queensland

www.workcoverqld.com.au

南澳 Safe Work SA

www.safework.sa.gov.au

塔斯馬尼亞州 Workplace Standards Tasmania

www.wst.tas.gov.au

維多利亞州 WorkSafe Victoria

www.worksafe.vic.gov.au

西澳 WorkCover WA

www.workcover.wa.gov.au

生活

居住安全—倘選擇住在專供背包客的價廉青年旅館，或是由雇主提供的集合式住宅（例如在鄉下農場），或是與其他背包客共同合租一間房子。這些住宿的地點都是以床位為計算租金的單位，而每個房間視其大小，可能會有 2 至 8 個床位。由於多人同住一屋，出入複雜，門禁管理欠缺，門窗平時亦未上鎖，常常發生背包客個人重要物品（如護照、筆電或平板電腦等）遭竊情形。請特別留意個人隨身物品的保管。

單獨外出—特別是女性，應儘量避免在清晨或深夜行人稀少或光線不足的地方行走，要隨時提高警覺。在都會地區工作的背包客，曾發生遭搶，或被當地不良青年、酗酒鬧事者、流浪

原住民的騷擾攻擊、言語恐嚇或被毆打的情事，造成財物損失及精神身體上的傷害。

戶外活動—澳洲登山、跳傘、潛水、衝浪、泛舟、滑翔翼、拖曳傘、熱氣球、輕航機、高空彈跳及各類野外或水上活動等甚為普及。由於有些活動較具有危險性，請評估自己的體能及健康狀況，確認旅行保險或醫療險的給付項目，是否包括從事這類活動所造成的意外傷害，並且要找合格的教練或專業人員指導陪同，檢查必要的裝備，遵守安全規定。

聯繫家人—在澳洲打工度假，可能經常外出旅行，請經常與在台家人保持聯繫，避免家人擔憂。讓家人隨時知道您目前居住地方、工作場所、同行或同住朋友的名字與電話、旅行的日期及目的地等。

尋求協助～

在澳洲這段期間，難免會發生一些意想不到的狀況或問題，甚至是意外事件，需要尋求幫助。所以，您必須知道萬一發生問題或面臨困難時，有哪些管道可以尋求協助。

駐外機構—我國政府在澳洲設有四個駐外機構，分別在首都坎培拉的駐澳大利亞代表處、駐雪梨辦事處、駐墨爾本辦事處及駐布里斯本辦事處。這4個駐澳機構除可提供您一般的領事服務，例如護照換發、文件證明外，當您在澳洲發生急難時，例如車禍、遭逮捕拘禁、天然災害，也樂願提供急難救助。

我國在澳洲4個駐外機構的地址、聯繫方式及其領務轄區如下：

駐澳大利亞代表處（轄區：坎培拉首都領地、西澳）

電話：（02）6120-2000

傳真：（02）6273-0748

地址：Unit 8, 40 Blackall Street, Barton ACT 2600

電子郵箱：tecoaus@gmail.com

網址：www.roc-taiwan.org/AU

緊急聯絡電話：0418-284-531

請注意：緊急聯絡電話是專供發生急難事件緊急求助之用（例如：重大車禍傷亡、被逮捕拘禁、有關生命安危緊急情況等），非急難事件，請勿撥打！

一般護照、文件證明等申請事項，請於週一至週五澳洲東部標準時間（Australian Eastern Standard Time）上午9時至下午5時以辦公室電話洽詢。

駐雪梨辦事處（轄區：新南威爾斯州）

電話：（02）9223-3233

傳真：（02）9223-0086

緊急聯絡電話：0418-415-572

地址：Suite 1902, Level 19, MLC Centre, King Street, Sydney, NSW 2000

電子郵箱：tecosydney@gmail.com

網址：www.roc-taiwan.org/AU/SYD

駐墨爾本辦事處（轄區：維多利亞州、塔斯馬尼亞州、南澳州）

電話：（03）9650-8611

傳真：（03）9650-8711

緊急聯絡電話：0413-880-934

地址：Level 46, 80 Collins Street, Melbourne, VIC 3000

電子郵箱：tecomel@gmail.com

網址：www.roc-taiwan.org/AU/MEL

駐布里斯本辦事處（轄區：昆士蘭州、北領地）

電話：（07）3229-5168

傳真：（07）3229-8881

緊急聯絡電話：0437-921-436

地址：Level 34, Riparian Plaza, 71 Eagle Street, Brisbane, QLD 4000

電子郵箱：tecobne@gmail.com

網址：www.roc-taiwan.org/AU/BNE

護照遺失或被竊

申請補發—護照是在國外旅行的國籍身分證明文件，請妥慎保管。萬一不慎遺失或被竊，可依據所居住的地方，就近向駐澳大利亞代表處、駐雪梨辦事處、駐墨爾本辦事處或駐布里斯本辦事處申請補發。申請補發護照，請先向當地警察機關報案，申請警察機關出具的報案證明，另準備最近6個月所拍攝的彩色半身、正面、脫帽、五官清晰、白色背景之護照專用照片乙式2張，填妥護照申請書，並繳納規費。

在收到補發的護照之後，請記得一定要主動與澳洲移民公民部（Department of Immigration and Citizenship）聯絡，並依照澳洲移民官指示方式，提供新護照資料（護照號碼、效期），以便

澳洲主管機關可以更新您澳洲簽證內的護照資料，如此可避免您未來持用新護照入出澳洲國境時，因為護照資料不符而造成通關延誤的困擾。

遭逮捕拘留

領事通知—如不慎觸犯澳洲的法律，遭澳洲執法人員逮捕拘留，有權向澳洲執法或司法人員提出要求，請求由我國駐澳人員提供領事協助。澳洲政府官員，會先徵詢意願，是否願意就個人被逮捕拘留的事通知我國駐澳機構，若表示願意，澳洲的官員才會通知我國駐澳機構。依國際法及慣例，領事通知必須確經當事人表示同意後，當地國的官員才會執行。

領事協助—我國駐澳機構在接獲澳方的通知後，可以對遭拘捕的國人提供領事協助，包括領事探視權（會晤及通話）、通知家屬或親友、派員或陪同協助家屬前往監所探視慰問、法院開庭審理時派員旁聽，協助瞭解司法程序的進展、協助安排尋找適當的律師或翻譯人員等。

駐外機構對遭逮捕、羈押或服刑中的國人所提供之領事協助，都是在尊重駐在國司法的原則下，依國際法、國際慣例及駐在國相關法律執行。所以駐外館處無從介入或干涉外國的司法程序，無法提供涉及司法事件的法律意見；駐外人員也不能擔任司法事件的代理人、通譯人員、或代為出庭，不能擔任刑事事件的具保人及民事事件的保證人。

實例

慶洋（化名）在 2009 年到新南威爾斯州打工，找到一份工作輕鬆，工資極高的送貨工作。慶洋正慶幸自己打工的運氣超好時，當年 5 月，慶洋突然被警方逮捕羈押，被控告協助他人持偽造信用卡詐欺。我駐澳機構接獲澳方通知後，立即通知慶洋在臺灣的家屬，協助慶洋在當地委任通曉華語的刑事律師為他辯護，並且派人去看看守所探視，轉達政府的關切及慰問。慶洋是在毫不知情的情形下，被詐騙集團的雇主利用擔任「車手」，運送不法所得的物品，他覺得被控違法十分冤枉。慶洋在被羈押 1 個多月後，經過法院數度開庭審理，終於獲判無罪釋放。慶洋被不法人士以高工資、低工時利誘，差一點就成為犯罪集團的共犯，最後雖然在司法程序中證明自己的清白與無辜，但他的家庭卻因此付出了鉅額的律師費！

實例

緻亭（化名）透過社交網站在網路上認識一位住在國外的外國男性朋友，兩人透過網路交往一段時間，緻亭想和男友一起來澳洲旅遊一段時間。這個外國男友就告訴緻亭，來澳洲旅行之前，請緻亭先到馬來西亞找一位他的朋友提取一件行李箱，然後把那個行李箱隨身帶進澳洲。進入澳洲後，會有另外一個朋友主動聯絡領取這個行李，等拿到行李後，這個朋友會全部負擔緻亭在澳洲旅遊的所有開支。緻亭不疑有他，也沒多問行李箱內裝的是什麼東西，就答應幫朋友帶東西。她在 2008 年 6 月從吉隆坡搭機入境伯斯機場時，當場被澳洲海關及警方查獲行李箱內有 3 公斤的粉狀海洛因，隨後被逮捕羈押。我駐澳機構接獲澳方通知後，立即通知緻亭在臺灣的家屬，並且派人陪同家屬去看看守所探視。緻亭被控攜帶毒品入境澳洲的案子，最後經法院判決處 11 年有期徒刑定讞，她必須在澳洲服刑 6 年 6 個月，才能申請假釋。緻亭因為一時思慮欠周，付上了失去自由的極高代價，悔不當初！

※請注意：

國人若在國外涉及司法案件，所有聘請訴訟代理人、翻譯人員的費用，都必須自行負擔。我國政府或駐外機構，並無預算經費支付國人在國外因案涉訟所需之任何費用。

您不論到國外何處旅行，請務必遵守當地國的法律，千萬不要鋌而走險、以身試法！

法律扶助—澳洲各州及領地政府都設有法律扶助（legal aid）的專責單位或機關，提供免費的法律諮詢、諮商及相關資訊，轉介義務律師，並對符合資格的社會經濟弱勢者提供法律協助補助款等服務。如果您在澳洲發生法律問題需要法律方面的協助，可以直接與當地法律扶助機關聯繫。

澳洲各州及領地法律扶助機關的名稱及網址如下（註：下列資訊在本手冊付梓時均正確無誤）：

澳洲首都領地 ACT Legal Aid Commission
www.legalaidact.org.au

新南威爾斯州 Legal Aid NSW
www.legalaid.nsw.gov.au

北領地 Northern Territory Legal Aid Commission
www.nt.gov.au/ntlac

昆士蘭州 Legal Aid Queensland
www.legalaid.qld.gov.au

南澳 Legal Services Commission of South Australia
www.lsc.sa.gov.au

塔斯馬尼亞州 Legal Aid Commission of Tasmania
www.legalaid.tas.gov.au

維多利亞州 Victoria Legal Aid
www.legalaid.vic.gov.au

遭拒絕入境

簽證註銷—澳洲政府有極為嚴謹的國境管理制度。澳洲簽證僅是可以進入澳洲的必要文件之一，持有效澳洲簽證，並非代表一定可以入境澳洲。倘澳洲駐機場移民官查驗過程中，認定擬入境的外國人會將從事簽證目的不符的活動，有違反移民法之虞，有權力註銷其簽證，並即安排遣返回當事人原出發地。

澳洲移民官在機場對有可能違反移民法的外國人進行面談時，如果該名外國人不諳英語，原則上會安排合格的傳譯人員到場或透過電話傳譯，俾該名外國人瞭解程序。如果在入境澳洲時被移民官要求面談，可以主動要求安排傳譯人員。

澳洲移民官如果計畫要註銷外國人的簽證，將先提供一份考慮註銷簽證的書面通知（Notice of Intention To Consider Cancellation）予當事人，並要求簽名。如果移民官最終決定註銷簽證，也會給當事人一份書面處分通知（Notification of Decision），說明拒絕入境的理由。萬一您被註銷簽證拒絕入境，在等候遣返期間，有權利要求與我國駐澳機構聯繫，我國駐澳機構人員接獲通知後，可以協助通知您的家屬或朋友，轉達無法入境澳洲的訊息。

遭拒理由—依照國際法的一般原則，國家並沒有必然准許外國人入境的義務。由於對外國人入境的准駁決定，是國家主權行為的行使，所以我國駐澳機構對澳洲移民官對我國人作出註

銷簽證及拒絕入境的處分，將予充分尊重。過去曾有不少我國人赴澳洲被拒絕入境的個案，澳洲政府基於隱私法的相關規範，無法對第三者透露任何個案被拒絕的原因。但據瞭解，若干背包客以偽造第一年在偏遠地區工作滿3個月的不實工作證明，申請到第二年的打工度假簽證，但在再度入境澳洲時，被移民官查獲造假而拒絕入境；或是在澳洲打工兩年結束返國後，改申請觀光簽證擬在澳洲續長期打工，被移民官認定不符簽證目的而拒絕入境。如果您曾被註銷簽證及拒絕入境，您未來可能會有一段時間被澳洲政府列入管制，無法再赴澳洲。

工作疑義

赴澳簽證目的不符：根據我駐澳大利亞代表處實際訪晤打工度假青年，由於國內年輕就業者低薪化及非全職化之現象日益普遍，目前大多數赴澳青年，主要目的為全時間投入勞動工作賺錢，鮮有從事其他旅遊度假活動。目前我在澳1萬多名打工度假青年早已成為散居在澳洲各地從事農、牧、屠宰、食品加工業等低技術門檻勞務之「台勞」。此與台澳兩國打工度假協議明訂，赴澳主要目的在長期度假，打工係屬附帶，以短期臨時性工作資助補籌旅費知本旨，已有所相違。

人數暴增工作難尋—澳洲政府對我國人申請打工度假簽證，無名額之限制，澳洲相對較高工資水準所產生之經濟誘因，使我青年近年來對赴澳打工趨之若鶩，蜂擁而至。由於赴澳人數激增，而澳洲勞動市場所能提供之就業機會有限，已逐漸形成粥少僧多工作難尋之情形。

就業資訊—澳洲政府建置一個就業資訊的網路平台—「找工

作」(Job Search)，免費提供求職者利用，協助盼在澳洲就業者尋覓適當的工作。對背包客而言，季節性短期的採收工作 (harvest job) 或許是一種不錯的選擇。有關澳洲政府提供的各種就業資訊，可以到 JobSearch 網站查詢，網址：<http://jobsearch.gov.au>。

工作待遇—在澳洲打工，有資格享有與澳洲公民及居民一樣的薪資待遇與工作條件（例如工時、休假、加班費、休息時間等），也適用澳洲規範本地勞工的法令。所以，雇主聘僱必須遵行澳洲法令的規定，善盡法律責任，提供不得低於法定基本工資 (minimum wage) 的薪資、協助辦理薪資所得稅的扣繳、工作場所安全的保險、退撫金 (superannuation) 的提撥等等。雇主不能以非正式契約，在未經您同意下任意更改工作條件，刪減或扣除工資。強烈建議不要因為一時工作難覓，委屈自己從事不肖雇主提供之不符當地勞工法令規範勞動條件之工作。類此非法工作之工資低於基本工資，且雇主不為勞工辦理申報所得稅、工安保險及退撫基金提撥等法定事項，也就是俗稱所謂的「黑工」。

申訴管道—倘遭雇主短付薪資、超時工作及增加工作項目、不准請假、威脅解雇，甚至被剝削勞力的情形，可直接向澳洲平等工作監察署 (Fair Work Ombudsman) 各主要城市的辦事處親自提出申訴，或是在平等工作監察署網站（網址：www.fairwork.gov.au）下載申訴表後，以傳真、郵寄的方式提出。申訴案會由平等工作監察署的調查官進行調查，若調查屬實，會採取必要的措施保障申訴人權益。

消費爭議

赴澳洲打工度假期間，難免在購物或消費時，對業者提供之商品或服務感到不滿意，而無法獲得滿意的答覆或解決。澳洲是一個對消費者保護立法完備的國家，聯邦政府設有澳洲競爭及消費者委員會（Australian Competition & Consumer Commission），網站：www.accc.gov.au，受理消費者提出申訴；各州及領地政府也設有專責機關，處理消費者問題，保障消費者權益。

澳洲各州及領地消費者保護機關的名稱及網址如下（註：下列資訊在本手冊付梓時均正確無誤）：

澳洲首都領地 Office of Regulatory Services

www.ors.act.gov.au/community/fair_trading

新南威爾斯州 NSW Fair Trading

www.fairtrading.nsw.gov.au

北領地 Consumer Affairs, Department of Justice

<http://www.nt.gov.au/justice/consaffairs>

昆士蘭州 Office of Fair Trading

www.fairtrading.qld.gov.au

南澳州 Consumer and Business Services

www.ocba.sa.gov.au

塔斯馬尼亞州 Consumer Affairs and Fair Trading

www.consumer.tas.gov.au

維多利亞州 Consumer Affairs Victoria

www.consumer.vic.gov.au

西澳 Consumer Protection, Department of Commerce

www.commerce.wa.gov.au/ConsumerProtection/

編後語：馬總統鼓勵我青年朋友出國“壯遊”，豐富人生閱歷，拓展國際觀。外交部多年來推動與相關國家簽署打工度假協定，目前已與韓國、日本、紐西蘭、澳洲及加拿大、德國、英國等7國簽署協議、瞭解備忘錄、換函或聯合聲明，提供我國人赴海外打工度假管道；然協定僅係架構性規範，未能盡臚列各項應備及注意事項；我青年朋友在海外打工度假意外事故時有所聞，為防範憾事滋生，本部爰蒐羅各方意見，編纂本手冊，供外界參考，容或有未盡之處，外交部將隨時於網頁上更新。

實用電話

電話號碼	機關單位	說明
000	警察、救護車、消防隊 Police, Ambulance, Fire Brigade	遭遇危急生命安全向警察、救護車及消防隊的緊急求助。
131450	全國翻譯及口譯服務局 Translating and Interpreting Service (TIS) National	若想與澳洲各政府機關聯繫，擔心語言溝通問題，可先撥此電話請求華語傳譯人員。與政府機關聯繫的傳譯服務費，是由該政府機關支付。如果您看醫師時需要傳譯，也可以請醫師打這個電話接通醫師優先專線 (Doctor's Priority Line)，安排傳譯人員協助。
131444	警察 Police	聯繫警察有關非緊急（如查詢、報案）的事項。
131881	移民公民部 Department of Immigration and Citizenship	在澳洲境內洽詢有關澳洲簽證之相關事項。
131126	毒品資訊中心 Poisons Information Centre	提供中毒物品資訊及誤用毒品之處理協助。
131114	生命線 Lifeline	提供心理危機之輔導處理與協助。
132861	澳洲國稅局 Australian Taxation Office	提供有關個人所得稅之相關諮詢服務。

通用道路規則

註：節錄澳洲新南威爾斯州交通廳出版的道路使用者手冊。

「停車」標誌及「停車」標線

「停車」標誌及「停車」標線（實線）用於交叉路口控制交通。

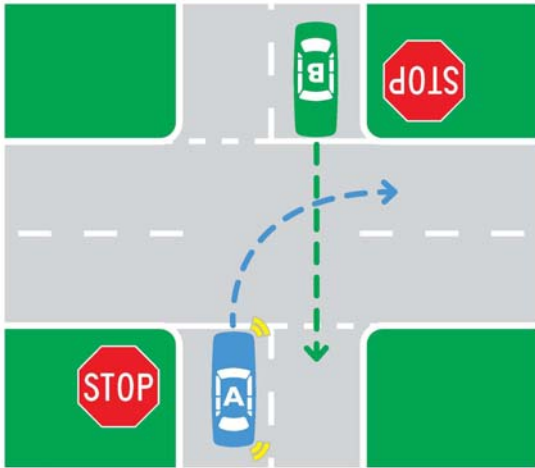
當你看見「停車」標誌，你必須在抵達「停車」標線之前完全停車，並盡量接近該線。如果沒有「停車」標線，在抵達交叉路口之前停車，並且盡量停近交叉路口。



「停車」標誌或「停

車」標線意味著你必須讓路給所有在交叉路口行駛、進入或駛近交叉路口的車輛，不管這些車輛是左轉或右轉，還是直駛。你必須讓路給正在你要轉入的道路上過馬路的任何行人。

在「停車」標誌讓路意味著駕駛者必須保持車輛靜止，直至可以安全繼續前進為止。



A車必須讓路給B車。

「讓路」標誌及「讓路」標線

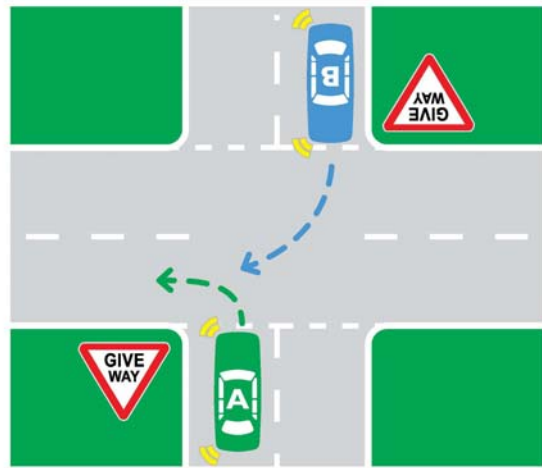
「讓路」標誌及「讓路」標線（虛線）用於交叉路口控制交通。當你駛近「讓路」標誌時，必須減速，並準備在必要時停車。

「讓路」標誌或標線意味著你必須讓路給所有在交叉路口行駛、進入或駛近交叉路口的車輛，不管這些車輛是左轉或右轉，還是直駛。你必須讓路給正在你要轉入的道路上過馬路的任何行人。



如果「停車」或「讓路」標誌被移走，路上的標線與標誌有同樣的意思。你必須停車或讓路。

在有「讓路」標誌處讓路意味著駕駛者必須減速，而且如有必要，必須停車以避免撞車。



B車必須讓路給A車。

交通標誌

交通標誌警告你可能發生的危險及提供資訊。它們告訴你有關的規則及道路情況。



法定標誌

法定標誌告訴你有關你必須遵守的法律。

除了「停車」、「讓路」及「迴旋處」標誌外，大部份的法定標誌是長方形的。它們通常是白底黑字。有時，它們也有其他顏色，例如紅色。有些泊車標誌是白底綠字。

本手冊中展示了一些常見的法定標誌。



保持在本標誌的左側。



只能沿箭頭指示的方向行駛。



切勿駛入超越本標誌的範圍。



自行車不得進入超越本標誌的範圍。



不得右轉。



不得左轉。



不得掉頭轉彎。



這條街道有相反方向的車道。



不得右轉。



不得左轉。



不得掉頭轉彎。



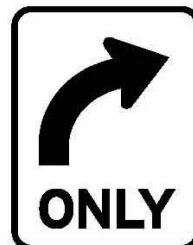
必須保持在標誌的右側。



右邊車道上的所有車輛都必須右轉。



左邊車道上的所有車輛都必須左轉。



必須右轉。



必須左轉。

警告標誌

警告標誌告訴你前面可能有危險。它們通常是黃底黑字，而且大部份為鑽石形狀。

當局用圖畫、圖解及標誌提醒你可能有危險。這裡展示一些常見的標誌。



前面有十字路口。



你所行駛的道路已到盡頭，你必須讓路給所有車輛。



前面路面情況將有變化，有兩條車道會有迎面而來的車輛。



一條側路將與你現在行駛的道路匯合。



前方道路將有向右的彎道。



前方道路將有一個向右急轉彎。



前方道路將有向左的迴轉彎道。



前面有彎路。



前方道路將分叉。



分叉道路於前方終止。



前方道路將變窄。



前方有讓路標誌。



前方有停車標誌。



前方有行人過路處。



前方可能有行人過路。



前方可能有兒童過路。



前方有醫院，小心駕駛。



小心騎自行車者。



潮濕路滑。



前方有下行陡坡。



小心進入道路的行駛緩慢的車輛。



這標誌在前方道路發生如路面有大量漏油、大樹倒下、下雪或崩塌等臨時緊急情況時使用。



前方有窄橋，準備停車。



窄橋。



前方路面有凹陷。



前方路面有凸起物。



小心袋鼠。



當你駛近前面的山坡時，你將不能看見你前面的安全距離。小心駕駛。



前方路面遭到水淹（例如淺溪）。



前面的堤道可能被水浸（堤道是橫越低窪、潮濕地方或水域的高架道路）。



前面道路有鐵格。鐵格是一排橫跨道路的金屬橫條。

指示性標誌

指示性時速標誌有時與其它標誌一起使用。該標誌表示在良好情況下安全駕駛時的最高時速限制。

有時候，其它標誌與警告標誌被一起使用，以建議你應該在多長的路程中注意某種特定的危險。



道路向右彎。在良好狀況下最高時速為 55公里/小時。



適用於撞車或拋錨的三角警告牌

當你的車輛撞車或拋錨時，如果你有三角警告牌，應該將它放置在你車後的50至150米範圍。

車輛總重量GVM逾12公噸的車輛如果拋錨，至少要放置三個三角警告牌。詳情見《重型車輛駕駛者手冊》。

牲畜標誌

當你看見下列任何標誌時，你可能正駛近道路上或道路附近的動物。你必須減速或停車，以避免撞倒動物。如果你不遵守這些標誌，會被罰款。



前方可能有牲畜過路。



前方5公里內可能有牲畜過路，這個標誌位於路面的旁邊。



如果撞倒家養動物，請聯絡動物的主人、警方或RSPCA。受傷的家養動物應該被送到就近的獸醫診所或動物庇護站。

如果你撞傷或撞死本地動物或野生動物，你要嘗試將動物移離路面，但要小心，因為有些動物將幼畜帶在袋中。受傷的動物可以由野生動物及資訊救援服務部（WIRES）照護。

變化的電子信息標誌

變化的電子信息標誌是放在一些道路旁的大型電子顯示標誌。這些標誌顯示信息，警告駕駛者前面道路正常交通情況的變化，例如霧、撞車、修路、交通擠塞及道路關閉。這些早期警告有助於提供安全及有效的交通流動。



變化的電子信息標誌

公共汽車優先權

在有建築的區域，展示「讓路」標誌並打信號示意要駛出停車位置的公共汽車可優先駛出，沿左車道或交通左線行駛的車輛必須讓路。



高速公路標誌

高速公路標誌顯示高速公路起止點及出口。



這些標誌顯示高速公路的起點。



這些標誌顯示高速公路的終點。



在前方兩公里有出口。



現在駛離高速公路。

臨時道路施工標誌

這些標誌是在道路施工時使用的。你必須減速、留意周圍是否有危險，並準備停車。你必須遵守交通督導員所打的信號，並讓路給所有工人。



前方有交通督導員，準備停車。



前方有修路工人。



駛近修路地段，減速，並準備停車。



修路地段結束。



停車及慢駛。這些標誌為交通督導員所持，你必須遵守。



減速，並準備停車。



前方道路危險，匯合車道。



此為臨時交通燈，紅燈時在此停車。



路上沒有標線，超車時請小心。



請注意碎石。



前方車道關閉。



道路施工40公里限速。



施工場所的時速限制有效，
必須遵守。